



2017 YILI

AKSARAY ÜNİVERSİTESİ  
SOSYAL BİLİMLER  
ENSTİTÜSÜ

FAALİYET  
RAPORU

## İÇİNDEKİLER

<b>BİRİM / ÜST YÖNETİCİ SUNUŞU</b> .....	<b>3</b>
<b>I- GENEL BİLGİLER</b> .....	<b>4</b>
A. Misyon ve Vizyon.....	4
B. Yetki, Görev ve Sorumluluklar.....	4
C. İdareye İlişkin Bilgiler.....	5
1- Fiziksel Yapı.....	5
2- Örgüt Yapısı.....	7
3- Bilgi ve Teknolojik Kaynaklar.....	7
4- İnsan Kaynakları.....	8
5- Sunulan Hizmetler.....	10
6- Yönetim ve İç Kontrol Sistemi.....	12
<b>II- AMAÇ ve HEDEFLER</b> .....	<b>12</b>
<b>III- FAALİYETLERE İLİŞKİN BİLGİ VE DEĞERLENDİRMELER</b> .....	<b>15</b>
A-Mali Bilgiler.....	15
1-Bütçe Uygulama Sonuçları.....	15
2- Temel Mali Tablolara İlişkin Açıklamalar.....	15
3- Mali Denetim Sonuçları.....	16
B. Performans Bilgileri.....	16
1- Faaliyet ve Proje Bilgileri.....	16
<b>IV- KURUMSAL KABİLİYET ve KAPASİTENİN DEĞERLENDİRİLMESİ</b> .....	<b>17</b>
A. Üstünlükler.....	17
B- Zayıflıklar.....	18
C- Fırsatlar.....	17
D-Tehditler.....	19
E-Değerlendirme.....	19
<b>V- ÖNERİ VE TEDBİRLER</b> .....	<b>19</b>
<b>İÇ KONTROL GÜVENCE BEYANI</b> .....	<b>20</b>

## **BİRİM YÖNETİCİSİNİN SUNUŞU**

Enstitümüz Lisansüstü eğitim, öğretim, bilimsel araştırma ve uygulama yapan bir kurum olarak, toplumsal duyarlılık anlayışı ile hareket etmek, bilimsel çalışma ve araştırma yaptırmak, sosyal ve beşeri bilimlerde kuramsal birikim elde edebilmek görevini yerine getirmek amacıyla Aksaray Üniversitesi Sosyal Bilimler Enstitüsü adı altında 06.08.2008 tarihinde kurucu müdürün atanmasıyla lisansüstü eğitim-öğretim faaliyetlerine başlamıştır.

Enstitümüzde 2017 yılı itibariyle İşletme, İktisat, İlköğretim, Sosyal Bilimler ve Türkçe Eğitimi, Tarih, Eğitim Bilimleri, Türk Dili ve Edebiyatı, Beden Eğitimi ve Spor, İslam Tarihi ve Sanatları, Temel İslam Bilimleri, Sosyoloji, Kamu Yönetimi, Maliye, Yönetim Bilişim Sistemleri, Bankacılık ve Finans, Siyaset Bilimi ve Uluslararası İlişkiler Anabilim dallarında Lisansüstü eğitim yürütülmektedir.

Enstitümüzde 2017 yılsonu itibariyle açık olan 16 Anabilim dalında toplam 1222 öğrenci bulunmaktadır. Bu sayının yeni Anabilim dallarının da eğitim-öğretime katılmalarıyla artması beklenmektedir.

Enstitümüze kayıtlı olan Lisansüstü öğrenciler derslerini ve tez çalışmalarını ilgili oldukları Anabilim dallarının fakültelerinde yürütmektedirler.

Enstitümüz mevcut imkânlar içerisinde, iyi bir eğitim ortamı sunarak, doğru hedefler koyarak ve eğitimin her basamağını olumlu şekilde etkileyerek, bilimsel ürünlerin kalitesini artırma konusunda, üzerine düşen görevi yerine getirmek arzusundadır.

5018 sayılı Kamu Mali Yönetimi ve Kontrol Kanununun 41. maddesinde belirtildiği üzere, hesap verme sorumluluğu çerçevesinde biz de Enstitümüzün 2017 Mali Yılı Faaliyet Raporunu hazırlamış bulunmaktayız.

Enstitümüzün kuruluşuna katkı sağlayan ve bundan sonrada gelişmesine katkı sağlayacak olan herkese teşekkürlerimizi sunarız.

**Enstitü Müdürü**

**Yrd. Doç. Dr. Sevilay USLU DİVANOĞLU**

## **I- GENEL BİLGİLER**

### **A. Misyon ve Vizyon**

#### **Misyon**

Enstitümüz, tüm paydaşların ihtiyaçlarına odaklanmakta ve bu ihtiyaçlar doğrultusunda nitelikli insan gücü yetiştirmektedir. Bir başka deyişle, enstitümüz, üniversite ve iş piyasasına bilimsel ölçütlere göre eğitilmiş, yeni bilgi ve becerilerle donatılmış uzman elemanlar kazandırmaktadır. Bu amaç doğrultusunda; yurt içi ve yurtdışı paydaşlarla işbirliğine önem veren, nitelikli yerli ve yabancı öğrenci kabulünün ve sayısının artmasını destekleyen, lisansüstü eğitim için gerekli her türlü altyapının oluşumuna olanak sağlayan, yapılacak tez çalışmalarının ülke önceliklerine yönelik olmasına ve projelerle desteklenmesine dikkat eden, lisansüstü öğrencilerin disiplinler arası yetişmesini sağlayacak şekilde düzenlemeler yapan, çözüm üretebilen ve evrensel bilime katkı yapan bilim adamları ve uzmanlar yetiştirir.

#### **Vizyon**

Evrensel düzeyde üretilebilecek faydalı bilgi ve yeniliğe ortak olmaktır. Ülkemizin rekabet gücünü arttıracak bilimsel araştırmaları destekleyen, üniversitelere öğretim üyesi yetiştiren; bilim, eğitim, kültür ve sanat alanlarında ulusal gelişmeye katkısını giderek arttıran ve uluslararası saygınlığa sahip, topluma liderlik yapabilen bilim adamları ve uzmanlar yetiştiren, onurlu ve saygıdeğer lider bir birim olma vizyonunu taşımaktadır.

### **B. Yetki, Görev ve Sorumluluklar**

Aksaray Üniversitesi Sosyal Bilimler Enstitüsü, “Yükseköğretim Kurumları Teşkilatı Kanunu, Yükseköğretim Kanunu, Kamu Mali Yönetimi ve Kontrol Kanunu, Telsiz Kanununun 78 ve 190 sayılı kanun hükmünde kararnamelerde değişiklik yapılması hakkındaki 01.03.2006 tarihinde kabul edilen 5467 sayılı kanununun 1. maddesi ile 28.03.1983 tarihli ve 2809 sayılı Yükseköğretim Kurumları Teşkilatı Kanununa ilave edilen Ek 64. Madde” ile Aksaray’da Aksaray Üniversitesi Rektörlüğüne bağlı olarak kurulmuştur. 06.08.2008 tarihinde Kurucu

Müdür atanmasıyla Enstitü akademik anlamda faaliyete geçmiş ve üniversite bünyesinde lisansüstü düzeyinde eğitim ve yapılanma çalışmaları başlamıştır.

Enstitümüz faaliyetlerini, Aksaray Üniversitesinin bir birimi olarak Anayasanın 30. ve 131. maddeleri ve 2547 sayılı Yükseköğretim Kanunu çerçevesinde yürütmektedir. Anayasamıza göre; yükseköğretim kurumlarının kuruluş ve organları ile işleyişleri ve bunların seçimleri, görev, yetki ve sorumlulukları üniversiteler üzerinde devletin gözetim ve denetim hakkını kullanma usulleri, öğretim elemanlarının görevleri, unvanları, atama, yükselme ve emeklilikleri, öğretim elemanı yetiştirme, üniversitelerin ve öğretim elemanlarının kamu kuruluşları ve diğer kurumlar ile ilişkileri, öğretim düzeyleri ve süreleri, yükseköğretime giriş, devam ve alınacak harçlar, devletin yapacağı yardımlar ile ilgili ilkeler, disiplin ve ceza işleri, mali işler, özlük hakları, öğretim elemanlarının uyacakları koşullar, üniversitelerarası ihtiyaçlara göre öğretim elemanlarının görevlendirilmesi, öğrenimin ve öğretimin hürriyet ve teminat içinde ve çağdaş bilim ve teknoloji gereklerine göre yürütülmesi, Yükseköğretim Kuruluna ve üniversitelere devletin sağladığı mali kaynakların kullanılması kanunla düzenlenir.

## C. İdareye İlişkin Bilgiler

### 1- Fiziksel Yapı

Enstitümüz, Üniversitemizin kampus alanı içerisinde bulunan Beden Eğitimi ve Spor Fakültesine ait hizmet binasının 2.katında faaliyetlerini sürdürmektedir.

Enstitümüzde 8 odada, Enstitü Müdürü, Enstitü Müdür Yardımcıları, 1 Araştırma Görevlisi, Enstitü Sekreteri ve 5 İdari personel ile hizmet görülmektedir. 7 Araştırma Görevlisi ise diğer Fakültele görevlendirilmişlerdir. 1 Toplantı Salonumuz ve bunun yanında 2 odada Enstitümüze tahsis edilen ambar ve arşiv odası bulunmaktadır

### Toplantı – Konferans Salonları

	Kapasitesi 0–50	Kapasitesi 51–75	Kapasitesi 76–100	Kapasitesi 101–150	Kapasitesi 151–250	Kapasitesi 251–Üzeri
Toplantı Salonu	1	-	-	-	-	-
Konferans Salonu	-	-	-	-	-	-
<b>Toplam</b>	<b>1</b>					

## Hizmet Alanları

### Akademik Personel Hizmet Alanları

	Sayısı (Adet)	Alanı (m2)	Kullanan Sayısı (Kişi)
Çalışma Odası	3	103	4
<b>Toplam</b>	<b>3</b>	<b>103</b>	<b>4</b>

### İdari Personel Hizmet Alanları

	Sayısı (Adet)	Alanı (m2)	Kullanan Sayısı
Servis			
Çalışma Odası	5	75	5
<b>Toplam</b>	<b>5</b>	<b>75</b>	<b>5</b>

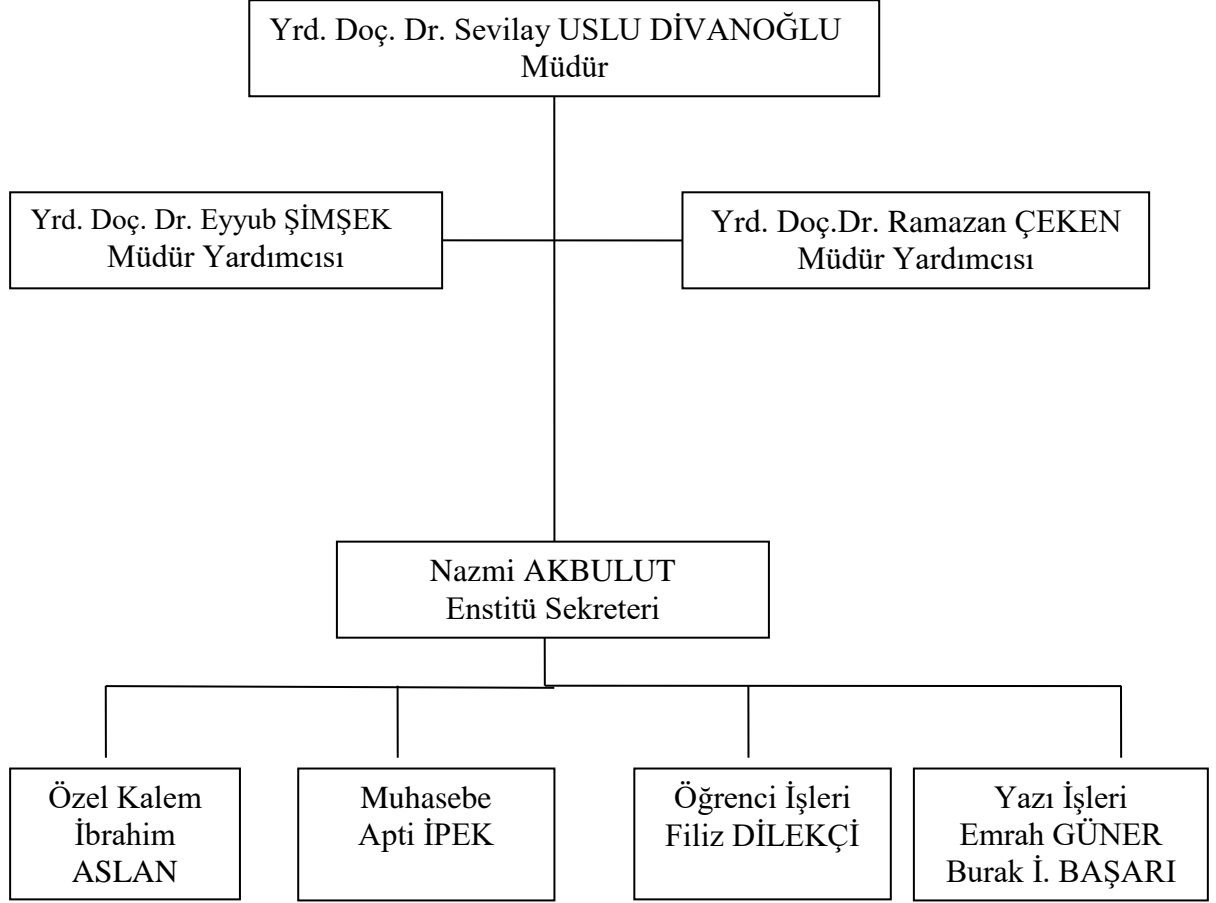
## Ambar Alanları

Ambar Sayısı: 1 Adet  
Ambar Alanı: 18 m2

## Arşiv Alanları

Arşiv Sayısı: 1 Adet  
Arşiv Alanı: 18 m2

## 2- Örgüt Yapısı



## 3- Bilgi ve Teknolojik Kaynaklar

### Bilgisayarlar

Masa üstü bilgisayar sayısı: 9 Adet

Taşınabilir bilgisayar sayısı: 3 Adet

### Diğer Bilgi ve Teknolojik Kaynaklar

Cinsi	İdari Amaçlı (Adet)	Eğitim Amaçlı (Adet)	Araştırma Amaçlı (Adet)
Projeksiyon	-	2	-
Slayt makinesi	-	-	-
Tepegöz	-	-	-
Episkop	-	-	-
Barkot Okuyucu	-	-	-
Baskı makinesi	-	-	-
Fotokopi makinesi	1	-	-
Faks	1	-	-
Fotoğraf makinesi	-	-	-
Kameralar	1	-	-
Televizyonlar	1	-	-
Tarayıcılar	3	-	-
Müzik Setleri	-	-	-
Mikroskoplar	-	-	-
DVD ler	-	-	-

### 4- İnsan Kaynakları

Akademik Personel					
	Kadroların Doluluk Oranına Göre			Kadroların İstihdam Şekline Göre	
	Dolu	Boş	Toplam	Tam Zamanlı	Yarı Zamanlı
Profesör	-	-	-		
Doçent	-	-	-		
Yrd. Doçent	-	-	-		
Öğretim Görevlisi	-	-	-		
Okutman	-	-	-		
Çevirici	-	-	-		
Eğitim- Öğretim Planlamacısı	-	-	-		
Araştırma Görevlisi	7	-	7	X	
Uzman	-	-	-		



<b>Akademik Personelin Yaş İtibariyle Dağılımı</b>						
	21-25 Yaş	26-30 Yaş	31-35 Yaş	36-40 Yaş	41-50 Yaş	51- Üzeri
Kişi Sayısı	-	6	1	-	-	-
Yüzde		86	14			
<b>İdari Personel (Kadroların Doluluk Oranına Göre)</b>						
	Dolu	Boş	Toplam			
Genel İdari Hizmetler	6	-	6			
Sağlık Hizmetleri Sınıfı	-	-	-			
Teknik Hizmetleri Sınıfı	-	-	-			
Eğitim ve Öğretim Hizmetleri sınıfı	-	-	-			
Avukatlık Hizmetleri Sınıfı.	-	-	-			
Din Hizmetleri Sınıfı	-	-	-			
Yardımcı Hizmetli	-	-	-			
<b>Toplam</b>	<b>6</b>		<b>6</b>			

<b>İdari Personelin Eğitim Durumu</b>					
	İlköğretim	Lise	Ön Lisans	Lisans	Y.L. ve Dokt.
Kişi Sayısı	-	-	-	5	1
Yüzde				80	20

<b>İdari Personelin Hizmet Süresi</b>						
	1 – 3 Yıl	4 – 6 Yıl	7 – 10 Yıl	11 – 15 Yıl	16 – 20 Yıl	21 - Üzeri
Kişi Sayısı	1	1	3	-	1	-
Yüzde	16,66	16,66	50		16,66	

<b>İdari Personelin Yaş İtibariyle Dağılımı</b>						
	21-25 Yaş	26-30 Yaş	31-35 Yaş	36-40 Yaş	41-50 Yaş	51- Üzeri
Kişi Sayısı		3	1	1	1	-
Yüzde		50	16,66	16,66	16,66	

## 5- Sunulan Hizmetler

### Eđitim Hizmetleri

Birim Adı	I. Öğretim			II. Öğretim			Doktora			Toplam		Genel Toplam
	Erk.	Kız	Top.	Erk.	Kız	Top.	Erkek	Kız	Top.	Kız	Erkek	
Fakülteler	-	-	-	-	-	-	-	-	-	-	-	-
Yüksekokullar	-	-	-	-	-	-	-	-	-	-	-	-
Enstitüler	572	331	<b>903</b>	238	25	<b>263</b>	29	27	<b>56</b>	383	839	<b>1222</b>
Meslek Yüksekokulları	-	-	-	-	-	-	-	-	-	-	-	-
<b>Toplam</b>	<b>572</b>	<b>331</b>	<b>903</b>	<b>238</b>	<b>25</b>	<b>263</b>	<b>29</b>	<b>27</b>	<b>56</b>	<b>383</b>	<b>839</b>	<b>1222</b>

Enstitülerdeki Öğrencilerin Yüksek Lisans (Tezli/ Tezsiz) ve Doktora Programlarına Dağılımı					
Birim/Bölüm Adı	Programı	Yüksek Lisans Yapan Sayısı		Doktora Yapan Sayısı	Toplam
		Tezli	Tezsiz		
İşletme	İşletme	110	85	34	229
İşletme	Yönetim ve Organizasyon	36	66	-	102
İşletme	Üretim Yönetimi ve Pazarlama	30	-	-	30
İşletme	Muhasebe-Finans	-	-	-	-
İşletme	Sağlık Kurumları Yönetimi ve Ekonomisi	-	60	-	60
Beden Eğitimi ve Spor	Beden Eğitimi ve Spor	54	-	-	54
Eđitim Bilimleri	Eđitim yönetimi Teftişi Planlaması ve Ekonomisi	4	-	-	4
Eđitim Bilimleri	Rehberlik ve Psikolojik Danışmanlık	13	-	-	13
İktisat	İktisat	92	-	13	105
İktisat	Para-Banka	-	-	-	-
İlköğretim	Okul Öncesi Eğitimi	24	-	-	24
İlköğretim	Sınıf Öğretmenliği Eğitimi	26	-	-	26
İlköğretim	Sosyal Bilgiler Eğitimi	54	-	-	54
Sosyal Bilimler ve Türkçe Eğitimi	Sosyal Bilgiler Eğitimi	15	-	-	15
Tarih	Ortaçağ Tarihi	14	-	-	14
Tarih	Tarih	55	-	-	55
Türk Dili ve Edebiyatı	Türk Dili ve Edebiyatı	50	-	-	50

Sosyoloji	Sosyoloji	12	-	-	12
Kamu Yönetimi	Kamu Yönetimi	70	48	9	127
Siyaset Bilimi ve Uluslararası ilişkiler	Siyaset Bilimi ve Uluslararası ilişkiler	-	-	-	-
İslam Tarihi ve Sanatları	İslam Tarihi ve Sanatları	20	-	-	20
Temel İslam Bilimleri	Temel İslam Bilimleri (NEÜ)	11	-	-	11
Temel İslam Bilimleri	Temel İslam Bilimleri	96	-	-	96
Temel İslam Bilimleri	Temel İslam Bilimleri (Arapça)	17	-	-	17
Maliye	Maliye	22	-	-	22
Yönetim Bilişim Sistemleri	Yönetim Bilişim Sistemleri	51	2	-	53
Bankacılık ve Finans	Bankacılık ve Finans	27	2	-	29
<b>Toplam</b>		<b>903</b>	<b>263</b>	<b>56</b>	<b>1222</b>

## Yabancı Uyruklu Öğrenciler

Yabancı Uyruklu Öğrencilerin Sayısı ve Bölümleri			
	Bölümü		
	Kadın	Erkek	Toplam
Fakülteler	-	-	-
Yüksekokullar	-	-	-
Enstitüler	3	15	18
Meslek Yüksekokulları	-	-	-
Toplam	3	15	18

## İdari Hizmetler

Enstitümüz 2016-2017 Eğitim-Öğretim Bahar Yarıyılı ve 2017-2018 Eğitim-Öğretim Güz yarıyılında İşletme Anabilim Dalı'na 115, İktisat Anabilim Dalı'na 14, Tarih Anabilim Dalı'na 6, Beden Eğitimi ve Spor Anabilim Dalı'na 10, İslam Tarihi ve Sanatları Anabilim Dalı'na 5, Temel İslam Bilimleri Anabilim Dalı'na 33, Kamu Yönetimi Anabilim Dalı'na 48 ve Eğitim Bilimleri Anabilim Dalı'na 13 öğrenci olmak üzere toplamda 244 öğrenci alınmış ve öğrenci alımı yapılmayan Bankacılık ve Finans Anabilim Dalı, İlköğretim Anabilim Dalı, Türk Dili ve Edebiyatı Anabilim Dalı, Sosyoloji Anabilim Dalı, Yönetim Bilişim Sistemleri Anabilim Dalı, Sosyal Bilgiler ve Türkçe Eğitimi Anabilim Dalı ve Maliye Anabilim dallarında eğitim-öğretim hizmetleri devam etmektedir. Yeni açılan Siyaset Bilimi ve Uluslararası İlişkiler Anabilim Dalına da öğrenci alımı planlanmaktadır.

## Diğer Hizmetler

Enstitümüzde açık olan yüksek lisans programlarının sayısının ve niteliğinin artırılması konusunda çalışmalar yapılmaktadır. 2017-2018 yılında yeni programlar açılması ve var olan programların devamlılığının sağlanması konusundaki çalışmalar devam etmektedir.

## 6- Yönetim ve İç Kontrol Sistemi

Enstitü Kurulunda alınan kararlar eğitim ve öğretimle ilgili, Enstitü Yönetim Kurulunda alınan kararlar ise mali ve idari işlemlere ilişkin Enstitü Müdürü, Müdür adına Enstitü Müdür Yardımcıları ve Enstitü Sekreteri tarafından uygulanmakta ve iç kontrol de aynı mekanizma ile sağlanmaktadır. İç kontrol sisteminin oluşturulmasında; görev, yetki ve sorumlulukların belirlenmesi, riskli alanların belirlenmesi, önleyici, tespit edici ve düzeltici kontrol faaliyetlerinin belirlenmesi, bilginin kaydedilmesi, ulaşılabilirliği, sistem ve faaliyetin izlenmesi, gözden geçirilmesi ve değerlendirilmesi yapılmaktadır.

## II- AMAÇ ve HEDEFLER

Eğitim-Öğretime Yönelik Stratejik Amaç, Hedef ve Faaliyetler		
STRATEJİK AMAÇ	HEDEF	FAALİYET
Programlara kabul edilen öğrenci niteliğinin artırılması; programa kabul edilen öğrencilerin normal bir süre sonra mezun olabilmemesinin sağlanması	Hedef 1: 2019'a kadar öğrenci kabul ölçütlerinin her bir programa uygunluğunun özgün şekilde yeniden düzenlenmesi ve programa kabul edilen öğrencilerin normal sürede mezun olabilmelerini sağlamak	Faaliyet 1: Enstitü, 2017 yılında ana bilim dallarıyla yapılan görüşmeler sonucunda ortaya çıkan programlara özgü öğrenci alım kriterleri konusunda çalışmalarına devam edecektir.
		Faaliyet 2: Tez danışmanlarının öğrenci ile devamlı ve yakın iletişimde olması sağlanacaktır.
		Faaliyet 3: Anabilim Dallarının öğrencilere lisansüstü çalışmalarında sistematik çalışma ve bilimsel yazım yöntemleri desteği vermeleri sağlanacaktır.

Yurtiçi ve yurtdışından gelen öğrenci sayılarının artırılması	Hedef 2: 2019'a kadar yurtiçi ve yurtdışından gelen öğrenci sayılarının artırılması	Faaliyet 1: Mevcut lisansüstü programlarımıza ilgi duyabilecek yurtiçi ve yurtdışı potansiyel resmi ve özel kurum ve kuruluşlarla ortak protokoller imzalanması teşvik edilecektir.
Disiplinler arası ve uluslararası işbirliğinin artırılması	Hedef 3: 2019'a kadar disiplinler arası ve uluslararası işbirliğinin artırılması hedeflenmektedir.	Faaliyet 1: Anabilim Dalı ve bilim dallarının yurtdışı ve yurtiçindeki benzerleriyle yapacakları iletişim ve kuracakları işbirlikleri doğrultusunda ortak bilimsel etkinlik ve projeler geliştirmeleri teşvik edilecektir
Doktora programlarının sayısının artırılması	Hedef 4: 2019'a kadar doktora programlarının sayısının artırılması sağlanacaktır	Faaliyet 1: Gerekli program açma ölçütlerinin yerine getirilip kısıtlı sayıdaki mevcut program sayısının artırılması teşvik edilecektir.
Öğrenciye yönelik hizmetlerin niteliği ve niceliğini artırılması	Hedef 5: 2019'a kadar öğrenciye yönelik hizmetlerin niteliği ve niceliğini artırılması sağlanacaktır.	Faaliyet 1: Kayıt dönemleri ve ders kaydı gibi yoğun dönemlerde danışma hizmetlerini verebilecek ek akademik personel bulundurulması
		Faaliyet 2: Enstitümüzün öğrenci otomasyon bilgi sistemini etkin şekilde işletecek bir idari personelin istihdam edilmesi
		Faaliyet 3: Öğrencilerin tez çalışmalarında teknik destek verecek bir Tez Ofisinin kurulması ve akademik bir personelin istihdamı sağlanmıştır.

<b>Araştırma ve Bilimsel Etkinliklere Yönelik Stratejik Amaç, Hedef ve Faaliyetler</b>		
<b>STRATEJİK AMAÇ</b>	<b>HEDEF</b>	<b>FAALİYET</b>
Yüksek Lisans ve Doktora Tez çalışmalarının kalitesinin artırılması ve yayına dönüştürülmesi	Hedef 1: 2019'a kadar Yüksek Lisans ve Doktora Tez çalışmalarının kalitesinin artırılması ve yayına dönüştürülmesi teşvik edilecektir.	Faaliyet 1: Elektronik Enstitü Dergisi hazırlanarak ulusal ve uluslararası endekslerde taranması için gerekli şartlar sağlanmıştır.
		Faaliyet 2: Tez danışmanlarının öğrenci ile devamlı ve yakın iletişimde olması sağlanıp enstitü dergisine yayın hazırlamaları teşvik edilecektir.

Ülke gündemindeki sosyal ve ekonomik önceliklere uygun tez çalışmalarının gerçekleştirilmesi	Hedef 2: Ülke gündemindeki sosyal ve ekonomik önceliklere uygun tez çalışmaları teşvik edilecektir.	Faaliyet 1: Enstitü Kurulu aracılığıyla bu önceliğin sıklıkla danışmanlara hatırlatılması ve buna uygun tez çalışmalarının üretiminin teşviki
		Faaliyet 2: Dış paydaşlardan, danışma kurulundan ve/ya stratejik ortaklardan gelecek ihtiyaç, dilek ve isteklerin tez çalışmalarında dikkate alınacaktır.
Aksaray Üniversitesi Sosyal Bilimler Enstitüsü Dergisinin çıkarılması	Hedef 3: Aksaray Üniversitesi Sosyal Bilimler Enstitüsü Dergisinin çıkarılması	Faaliyet 1: Dergimiz ilk yayını online olarak 2017 yılının temmuz ayında yapmıştır. 2. sayı için çalışmalar devam etmektedir.
		Faaliyet 2: Bu çalışmayı etkin şekilde yerine getirecek yetkin bir personelin istihdamı

<b>Tanıtım ve Halkla İlişkiler Yönelik Stratejik Amaç, Hedef ve Faaliyetler</b>		
<b>STRATEJİK AMAÇ</b>	<b>HEDEF</b>	<b>FAALİYET</b>
Enstitü imajının geliştirilmesi	Hedef 1: Enstitü imajının geliştirilmesi	Faaliyet 1: Enstitü internet sayfası okunurluk düzeyinin artırılması
		Faaliyet 2: İlgili yurt içi ve yurt dışı eğitim fuarlarında Enstitünün temsil edilmesi
Potansiyel lisansüstü program öğrencilerine etkin tanıtım yapılması	Hedef 2: Potansiyel lisansüstü program öğrencilerine etkin tanıtım yapılması	Faaliyet 1: Tanıtım için el kitapçığı, internet sayfası vb geliştirilmesi
		Faaliyet 2: İlgili yurt içi ve yurt dışı eğitim fuarlarında Enstitünün temsil edilmesi

### III- FAALİYETLERE İLİŞKİN BİLGİ VE DEĞERLENDİRMELER

#### A-Mali Bilgiler

##### 1-Bütçe Uygulama Sonuçları

##### Bütçe Giderleri

	2017 BÜTÇE BAŞLANGIÇ ÖDENEĞİ	2017 GERÇEKLEŞME TOPLAMI	GERÇEK. ORANI
	TL	TL	%
<b>BÜTÇE GİDERLERİ TOPLAMI</b>	<b>1.438.000</b>	<b>2.509.708,54</b>	<b>174,54</b>
<b>01 - PERSONEL GİDERLERİ</b>	<b>1.406.000</b>	<b>2.386.488,6</b>	<b>169,77</b>
<b>02 - SOSYAL GÜVENLİK KURUMLARINA DEVLET PRİMİ GİDERLERİ</b>	<b>19.000</b>	<b>102.284,74</b>	<b>538,33</b>
<b>03 - MAL VE HİZMET ALIM GİDERLERİ</b>	<b>13.000</b>	<b>19.435,20</b>	<b>149,50</b>
<b>05 - CARİ TRANSFERLER</b>			

##### Bütçe hedef ve gerçekleştirmeleri ile meydana gelen sapmaların nedenleri;

Yıl içerisinde personel ataması ve yeni açılan bölümler olması nedeniyle öğretim üyelerine ödenen ek ders ücretlerinde meydana gelen artış personel giderlerinde ve sosyal güvenlik primi ödemelerinde bütçe hedeflerinde sapmalar meydana gelmiştir

##### 2- Temel Mali Tablolara İlişkin Açıklamalar

Ekonomik sınıflandırma açısından Enstitümüzün 2017 yılı bütçesinde yer alan ödeneklerin dağılımı ve yılsonu gerçekleştirmeleri şöyledir:

- ‘01- Personel Giderleri’ için bütçede **1.406.000** TL ödenek tahsis edilmiş olup, bu ödeneye yıl içinde 98.1000 TL eklenmiş yılsonu ödeneği 2387000 TL olarak gerçekleşmiştir. Personel giderleri olarak 2386488,6 TL’si harcanmıştır. Toplam bütçe harcamalarına göre personel giderlerinin payı % 95,09 toplam yılsonu ödeneğine göre harcanma oranı ise % 99,81’dür.
- ‘02- Sosyal Güvenlik Kurumlarına Devlet Primi Giderleri’ için bütçede 19.000 TL ödenek tahsis edilmiş olup, bu ödeneye yıl içinde 84.000 TL ödenek eklenmiş yılsonu ödeneği 103.000 TL olarak gerçekleşmiştir. Sosyal güvenlik kurumlarına devlet primi giderleri olarak 102.284,74 TL harcanmıştır. Toplam bütçe harcamalarına göre sosyal güvenlik kurumlarına devlet primi giderleri payı % 4,47 toplam yılsonu ödeneğine göre harcanma oranı ise %4,32’dir.
- ‘03- Mal ve Hizmet Alım Giderleri’ için bütçede 13.000 TL ödenek tahsis edilmiş olup bu ödeneye yıl içinde 20.000TL eklenmiş yılsonu ödeneği 33.000 TL olarak gerçekleşmiştir. Bu ödeneğin 20,935,20 TL’si mal ve hizmet alımları için harcanmıştır. Toplam bütçe harcamalarına göre mal ve hizmet alım giderleri payı % 0,56 toplam yılsonu ödeneğine göre harcanma oranı ise %0,52’dir.
- 2017 yılı bütçesi ile Enstitümüze tahsis edilen toplam ödeneklerin harcanma oranı % 99,42 şeklinde gerçekleşmiştir.

### **3-Mali Denetim Sonuçları**

Sayıştayın mali denetiminden geçmiş olan mali yılı hesaplarına ilişkin olarak, Enstitümüzce raporda yer alan tespit ve değerlendirmelere göre, işlemler ilgili mevzuatı çerçevesinde yapılmaktadır.

### **B- Performans Bilgileri**

İzleme ve değerlendirme, Enstitümüzün stratejik planının başarılı bir şekilde uygulanması açısından kritik bir öneme sahiptir. Stratejik planın uygulamasının izlenmesi ve



amaçlara ulaşma düzeyinin değerlendirilmesi için sistematik bir düzenleme yapılması gerektirmektedir.

Bu amaçla öncelikle hedefleri gerçekleştirmeye yönelik faaliyetlerin uygulanabilmesi için stratejik planın kabul edilmesinden sonra bir eylem planı hazırlanacaktır. Bu planda faaliyetleri gerçekleştirecek birimler ve sorumlular, gerçekleştirme zamanı, süresi, performans göstergeleri, kullanılacak kaynaklar açıkça belirtilecektir.

Paydaş görüş ve önerilerinin alınmasına dair bölümde söz konusu edildiği gibi, yıllık izleme ve değerlendirme çalışmalarından elde edilen bilgilerle Sosyal Bilimler Enstitüsünün eylem planının gerçekleşme düzeyi ve dolayısı ile stratejik planda öngörülen amaç ve hedeflere ulaşma oranları belirlenecektir.

Enstitü Yönetimi yıllık olarak hazırlayacağı faaliyet raporlarında stratejik planın gerçekleşme oranlarını, sorunları ve gerekli düzenleme önerilerini üst yönetime sunacaktır.

## 1- Faaliyet ve Proje Bilgileri

### Yayınlarla İlgili Faaliyet Bilgileri

#### İndekslere Giren Hakemli Dergilerde Yapılan Yayınlar

YAYIN TÜRÜ	SAYISI
Uluslararası Makale	1
Ulusal Makale	1
Uluslararası Bildiri	2
Ulusal Bildiri	1
Kitap	1
Ulusal Etkinlik(Sempozyum, Kongre, Konferans, Panel, Seminer)	2
Uluslararası Etkinlik(Sempozyum, Kongre, Konferans, Panel, Seminer)	4

### Üniversiteler Arasında Yapılan İkili Anlaşmalar

ÜNİVERSİTE ADI	ANLAŞMANIN İÇERİĞİ
Gazi Üniversitesi	Ortak Tezli Yüksek Lisans
Necmettin Erbakan Üniversitesi	Ortak Tezli Yüksek Lisans

## IV- KURUMSAL KABİLİYET ve KAPASİTENİN DEĞERLENDİRİLMESİ

### A-Üstünlükler

- Genelde özgürlüğün, özel olarak ise akademik özgürlüğün Aksaray Üniversitesinin başlıca karakteristiği olarak vurgulanması ve bu vurguya uygun bir idari anlayışın hayata geçirilmesi,
- Üniversite bünyesinde imkanlar elverdiğince akademik gelişimi destekleyen bir yaklaşımın esas alınması ve bu konuda teşvik edici olunması,
- Enstitümüzün 2008 tarihinde kurulmuş olmasına rağmen lisansüstü eğitimde program çeşitliliğinin yüksek olması,
- Enstitünün gelişimini sürdürmesi için anabilim ve bilim dallarındaki yeterli sayılabilecek nitelikli akademik kadro mevcudunu koruması ve bu konuda yenilerini edinmeye çalışması,
- İdari işleyişin titizlikle, yasa ve yönetmeliklere uyumlu olarak gerçekleştirilmesi,
- Anabilim dalları ve merkezi idari birimlerle uyumlu çalışma sergilenmesi,
- Programlara öğrenci alımında objektiflik ve şeffaflığın esas alınması,
- Enstitüye ait işlevsel ve bağımsız bir mekanın varlığı.

## **B-Zayıflıklar**

- Aksaray Üniversitesi'nin çok yönlü hızlı gelişme programının büyük ölçüde kamu kaynaklarına bağlı olmasının ortaya çıkardığı sınırlılıkların çeşitli düzeylerdeki kaçınılmaz yansımaları ve sonuçları,
- Akademik personel yetersizliği olan anabilim dallarının yaptıkları ortak lisansüstü programların ortaya çıkardığı koordinasyon sorunları,
- Üniversitenin kısıtlı bütçesi nedeniyle araştırma ve araştırmacılara kısıtlı mali destek,
- İdari personel sayısının yetersizliği ve Bilgi İşlem Elemanı eksikliği,
- Aksaray'ın sosyokültürel çevre olarak, üniversiteyle etkileşimli ilişkilerinin giderek güçlenmesine rağmen, şehrin yeterince gelişmemiş olması ve bunun kimi negatif etkileri,
- Akademik ve idari personelimizin sıklıkla atama ve görevlendirmelerle üniversitemizden ayrılması ve deneyimli eleman ve entelektüel sermayemizin elimizden çıkması.

## **C-Fırsatlar**

- Ülkemizde lisansüstü eğitimin kurumsallaşması nedeniyle yaygın bir kitleden talep görmesi ve enstitümüze lisansüstü eğitim almaya istekli kayda değer bir kitlenin varlığı,
- Aksaray Üniversitesi'nin özgürlük eksenli bir akademik ve idari anlayışı hayata geçirme,

- AB kurum ve kuruluşlarıyla ortak çalışmaların artması,
- Lisansüstü eğitim programlarımızdaki yabancı uyruklu öğrencilerin sayısının hızlı artışı,
- Yerel Sivil Toplum Kuruluşların lisansüstü eğitim ihtiyacı talebi ve bu amacı gerçekleştirmede ortak protokollerin imzalanması,
- Başka üniversitelerin enstitüleriyle imzalanan protokoller sayesinde dışardan aldığımız akademik destekle bazı anabilim ve bilim dallarımızı güçlendirilmesi.

#### **D-Tehditler**

- Üniversite kurumlarının başlangıç ve kuruluş safhalarına özgü insan, teknik altyapı ve mali kaynak sınırlılıkları,
- Akademik personel yetersizliği olan anabilim dallarının yapacakları ortak lisansüstü programların ortaya çıkarabileceği koordinasyon sorunları,
- Çevre illerin üniversitelerinde benzer lisansüstü programların bulunması,
- Başka üniversitelere gitmeyi tercih eden akademik personelimiz nedeniyle bazı aktif lisansüstü programlarımızın akademik yeterlik ölçütünü sağlayamadığından belirsiz bir süre için yeni öğrenci alamaması.

#### **E-Değerlendirme**

2017 yılı içerisinde amaç ve öngörülen hedefler büyük oranında gerçekleştirilmiştir. Birimimiz daha kaliteli bir öğretim kurumu olması yönündeki ısrarını sürdürecektir ve amaçlanan hedefleri yüksek bir oranda gerçekleştirebilmek için daha etkin bir plan çerçevesinde çalışmalarını devam ettirecektir. Güçlü yönlerimizi göz önünde tutarak fırsat ve tehditleri göz ardı etmeksizin zayıflıklarımızı hızla düzeltmek ilk ana hedefimiz olacaktır.

#### **F- ÖNERİ VE TEDBİRLER**

Eğitimin kalitesinin yükseltilmesinde fiziki mekan ihtiyaçları, öğrenciye sosyal alanların oluşturulması ve hem akademik hem de sosyal faaliyetlerde ivme kazandırılması önem taşımaktadır. Bu yüzden 2017 yılı itibariyle söz konusu hususlara ağırlık verilmesi gerekmektedir. İdari ve akademik personel eksikliğinin giderilmesi çalışmalarımızın daha verimli ve hızlı olmasını sağlayacaktır. Enstitümüzün mali kaynaklarının arttırılması hedeflerimize ulaşmamızda etkin bir rol oynayacaktır.

## İÇ KONTROL GÜVENCE BEYANI

Harcama yetkilisi olarak yetkim dahilinde;

Bu raporda yer alan bilgilerin güvenilir, tam ve doğru olduğunu beyan ederim.

Bu raporda açıklanan faaliyetler için idare bütçesinden harcama birimimize tahsis edilmiş kaynakların etkili, ekonomik ve verimli bir şekilde kullanıldığını, görev ve yetki alanım çerçevesinde iç kontrol sisteminin idari ve mali kararlar ile bunlara ilişkin işlemlerin yasallık ve düzenliliği hususunda yeterli güvenceyi sağladığını ve harcama birimimizde süreç kontrolünün etkin olarak uygulandığını bildiririm.

Bu güvence, harcama yetkilisi olarak sahip olduğum bilgi ve değerlendirmeler, iç kontroller, iç denetçi raporları ile Sayıştay raporları gibi bilgim dahilindeki hususlara dayanmaktadır.

Burada raporlanmayan, idarenin menfaatlerine zarar veren herhangi bir husus hakkında bilgim olmadığını beyan ederim. (20.01.2018)

Yrd. Doç. Dr. Sevilay USLU DİVANOĞLU

Enstitü Müdürü