



2021 YILI

AKSARAY ÜNİVERSİTESİ  
SOSYAL BİLİMLER  
ENSTİTÜSÜ

FAALİYET  
RAPORU

## İÇİNDEKİLER

<b>BİRİM / ÜST YÖNETİCİ SUNUŞU .....</b>	<b>3</b>
<b>I- GENEL BİLGİLER .....</b>	<b>4</b>
A. Misyon ve Vizyon.....	4
B. Yetki, Görev ve Sorumluluklar.....	4
C. İdareye İlişkin Bilgiler.....	5
<b>1- Fiziksel Yapı.....</b>	<b>5</b>
<b>2- Örgüt Yapısı.....</b>	<b>7</b>
<b>3- Bilgi ve Teknolojik Kaynaklar.....</b>	<b>7</b>
<b>4- İnsan Kaynakları.....</b>	<b>8</b>
<b>5- Sunulan Hizmetler.....</b>	<b>10</b>
<b>6- Yönetim ve İç Kontrol Sistemi.....</b>	<b>12</b>
<b>II- AMAÇ ve HEDEFLER.....</b>	<b>13</b>
A-İdarenin Amaç ve Hedefleri.....	15
B-Açılması Planlanan Programlar.....	16
C- Temel Politikalar ve Öncelikler.....	16
<b>III- FAALİYETLERE İLİŞKİN BİLGİ VE DEĞERLENDİRMELER.....</b>	<b>14</b>
A-Mali Bilgiler.....	14
<b>1-Bütçe Uygulama Sonuçları.....</b>	<b>14</b>
<b>2- Temel Mali Tablolara İlişkin Açıklamalar.....</b>	<b>15</b>
<b>3- Mali Denetim Sonuçları.....</b>	<b>16</b>
B. Performans Bilgileri.....	16
<b>1- Faaliyet ve Proje Bilgileri.....</b>	<b>16</b>
<b>IV- KURUMSAL KABİLİYET ve KAPASİTENİN DEĞERLENDİRİLMESİ.....</b>	<b>17</b>
A. Üstünlükler.....	17
B- Zayıflıklar.....	18
C- Fırsatlar.....	17
D-Tehditler.....	19
E-Değerlendirme.....	19
<b>V- ÖNERİ VE TEDBİRLER.....</b>	<b>19</b>
<b>İÇ KONTROL GÜVENCE BEYANI.....</b>	<b>20</b>

## **BİRİM YÖNETİCİSİNİN SUNUŞU**

Enstitümüz Lisansüstü eğitim, öğretim, bilimsel araştırma ve uygulama yapan bir kurum olarak, toplumsal duyarlılık anlayışı ile hareket etmek, bilimsel çalışma ve araştırma yaptırmak, sosyal ve beşerî bilimlerde kuramsal birikim elde edebilmek görevini yerine getirmek amacıyla Aksaray Üniversitesi Sosyal Bilimler Enstitüsü adı altında 06.08.2008 tarihinde kurucu müdürün atanmasıyla lisansüstü eğitim-öğretim faaliyetlerine başlamıştır.

Enstitümüzde 2021 yılı itibariyle İşletme, İktisat, Kamu Yönetimi, Siyaset Bilimi ve Uluslararası İlişkiler, Çevre Politikaları, Yönetim Bilişim Sistemleri, Maliye ve Mali Yönetim, Bankacılık ve Finans, Beden Eğitimi ve Spor, Engellilerde Beden Eğitimi ve Spor, Eğitim Bilimleri, Sosyal Bilimler ve Türkçe Eğitimi, Temel Eğitim, Tarih, Türk Dili ve Edebiyatı, Sosyoloji, Temel İslam Bilimleri, İslam Tarihi ve Sanatları, İslam İktisadı ve Finansı, İletişim Bilimleri ve Turizm Rehberliği Anabilim dallarında Lisansüstü eğitim yürütülmektedir.

Enstitümüzde 2021 yılsonu itibariyle açık olan 24 Anabilim dalında toplam 1051 öğrenci bulunmaktadır. Bu sayının yeni Anabilim dallarının da eğitim-öğretime katılmalarıyla artması beklenmektedir.

Enstitümüze kayıtlı olan Lisansüstü öğrenciler derslerini ve tez çalışmalarını ilgili oldukları Anabilim dallarının fakültelerinde yürütmektedirler.

Enstitümüz mevcut imkânlar içerisinde, iyi bir eğitim ortamı sunarak, doğru hedefler koyarak ve eğitimin her basamağını olumlu şekilde etkileyerek, bilimsel ürünlerin kalitesini artırma konusunda, üzerine düşen görevi yerine getirmek arzusundadır.

5018 sayılı Kamu Mali Yönetimi ve Kontrol Kanununun 41. maddesinde belirtildiği üzere, hesap verme sorumluluğu çerçevesinde biz de Enstitümüzün 2021 Mali Yılı Faaliyet Raporunu hazırlamış bulunmaktayız.

Enstitümüzün kuruluşuna katkı sağlayan ve bundan sonrada gelişmesine katkı sağlayacak olan herkese teşekkürlerimizi sunarız.

**Enstitü Müdürü**

**Doç. Dr. Sevilay USLU DİVANOĞLU**

## **I- GENEL BİLGİLER**

### **A. Misyon ve Vizyon**

#### **Misyon**

Çeşitli alanlarda yürüttüğü lisansüstü programlarda evrensel ve yerel gelişmeleri göz önünde bulundurarak güncel bir eğitim modeli oluşturmak ve ulusal ve uluslararası alanda farklılık yaratıp, öncü olmak.

#### **Vizyon**

- Üniversitemizin temel değerlerine bağlı, yereli gözetip evrensel ölçütte disiplinlerarası bakışla araştırma yapabilme, eleştirel düşünebilme ve problem çözebilme becerilerine sahip, bilimsel birikimin artmasına katkı sunacak araştırmacı, uzman ve bilim adamları yetiştirmek.
- İç ve dış paydaşlarımızla işbirliği geliştirerek toplumsal fayda sağlamak.
- Ulusal ve uluslararası alanda yayıncılık faaliyetleri vasıtasıyla bilimsel bir platform oluşturmak.

### **B. Yetki, Görev ve Sorumluluklar**

Aksaray Üniversitesi Sosyal Bilimler Enstitüsü, “Yükseköğretim Kurumları Teşkilatı Kanunu, Yükseköğretim Kanunu, Kamu Mali Yönetimi ve Kontrol Kanunu, Telsiz Kanununun 78 ve 190 sayılı kanun hükmünde kararnamelerde değişiklik yapılması hakkındaki 01.03.2006 tarihinde kabul edilen 5467 sayılı kanununun 1. maddesi ile 28.03.1983 tarihli ve 2809 sayılı Yükseköğretim Kurumları Teşkilatı Kanununa ilave edilen Ek 64. Madde” ile Aksaray’da Aksaray Üniversitesi Rektörlüğüne bağlı olarak kurulmuştur. 06.08.2008 tarihinde Kurucu Müdür atanmasıyla Enstitü akademik anlamda faaliyete geçmiş ve üniversite bünyesinde lisansüstü düzeyinde eğitim ve yapılanma çalışmaları başlamıştır.

Enstitümüz faaliyetlerini, Aksaray Üniversitesinin bir birimi olarak Anayasanın 30. ve 131. maddeleri ve 2547 sayılı Yükseköğretim Kanunu çerçevesinde yürütmektedir. Anayasamıza göre; yükseköğretim kurumlarının kuruluş ve organları ile işleyişleri ve bunların seçimleri, görev, yetki ve sorumlulukları üniversiteler üzerinde devletin gözetim ve denetim hakkını kullanma usulleri, öğretim elemanlarının görevleri, unvanları, atama, yükselme ve emeklilikleri, öğretim elemanı yetiştirme, üniversitelerin ve öğretim

elemanlarının kamu kuruluşları ve diğer kurumlar ile ilişkileri, öğretim düzeyleri ve süreleri, yükseköğretime giriş, devam ve alınacak harçlar, devletin yapacağı yardımlar ile ilgili ilkeler, disiplin ve ceza işleri, mali işler, özlük hakları, öğretim elemanlarının uyacakları koşullar, üniversitelerarası ihtiyaçlara göre öğretim elemanlarının görevlendirilmesi, öğrenimin ve öğretimin hürriyet ve teminat içinde ve çağdaş bilim ve teknoloji gereklerine göre yürütülmesi, Yükseköğretim Kuruluna ve üniversitelere devletin sağladığı mali kaynakların kullanılması kanunla düzenlenir.

## C. İdareye İlişkin Bilgiler

### 1- Fiziksel Yapı

Enstitümüz, Üniversitemizin kampus alanı içerisinde bulunan Spor Bilimleri Fakültesine ait hizmet binasının 2.katında faaliyetlerini sürdürmektedir.

Enstitümüzde 8 odada, Enstitü Müdürü, Enstitü Müdür Yardımcıları, 1 Araştırma Görevlisi, Enstitü Sekreteri ve 5 İdari personel ile hizmet görülmektedir. 1 ÖYP'li Araştırma Görevlisi ise İktisadi ve İdari Bilimler Fakültesine görevlendirilmiştir. 1 Toplantı Salonumuz ve bunun yanında 2 odada Enstitümüze tahsis edilen ambar ve arşiv odası bulunmaktadır

### Toplantı – Konferans Salonları

	Kapasitesi 0–50	Kapasitesi 51–75	Kapasitesi 76–100	Kapasitesi 101–150	Kapasitesi 151–250	Kapasitesi 251–Üzeri
Toplantı Salonu	1	-	-	-	-	-
Konferans Salonu	-	-	-	-	-	-
<b>Toplam</b>	<b>1</b>					

## Hizmet Alanları

### Akademik Personel Hizmet Alanları

	Sayısı (Adet)	Alanı (m2)	Kullanan Sayısı (Kişi)
Çalışma Odası	3	103	4
<b>Toplam</b>	<b>3</b>	<b>103</b>	<b>4</b>

### İdari Personel Hizmet Alanları

	Sayısı (Adet)	Alanı (m2)	Kullanan Sayısı
Servis	-	-	-
Çalışma Odası	6	75	6
<b>Toplam</b>	<b>6</b>	<b>75</b>	<b>6</b>

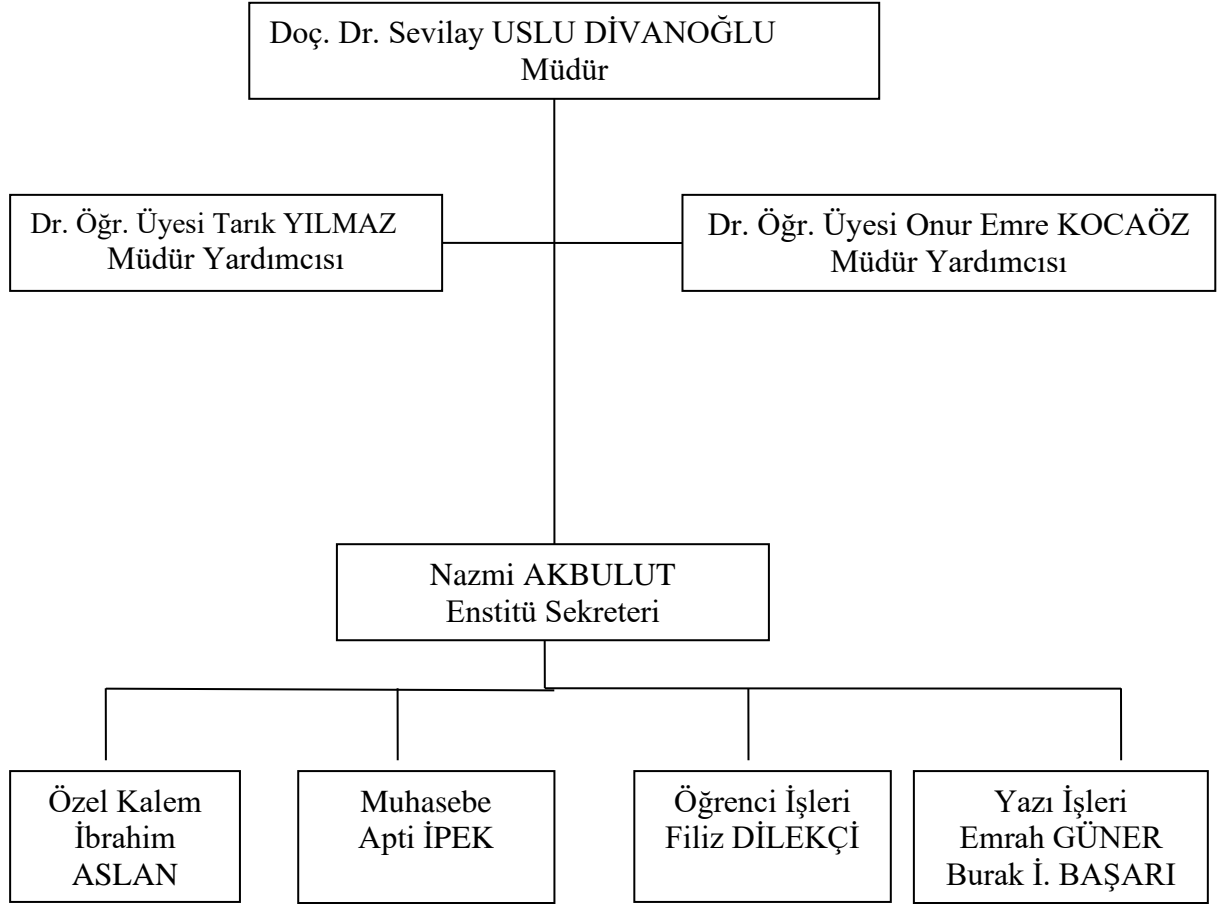
### Ambar Alanları

Ambar Sayısı: 1 Adet  
Ambar Alanı: 18 m2

### Arşiv Alanları

Arşiv Sayısı: 1 Adet  
Arşiv Alanı: 18 m2

## 2- Örgüt Yapısı



## 3- Bilgi ve Teknolojik Kaynaklar

Enstitümüzde görev yapan personelin tamamı bilgisayar kullanma becerisine sahiptir. Enstitümüz bünyesindeki personelin tamamı internet erişimli masaüstü bilgisayara sahiptir. Enstitümüzde öğrenci kayıt kabul, muhasebe işlemleri ve yazı işleri bilgisayar yazılımları üzerinden yapılmaktadır. Bu amaçla öğrenci kayıt, kabul ve takibi öğrenci daire başkanlığı üzerinden Proliz programı ile muhasebe işlemleri Say2000, üniversitemizin BTM Ek Ders yazılımı ve Kamu Bilgi Sistemi programı ile, bütçe düzenlemeleri e-bütçe programı ile, taşınır mal alım ve takibi işleri taşınır mal programı ile, yazı işleri EBYS yazılımı ile, personel takip işlemleri PBS ile sürdürülmektedir. Bu işlemlere ait raporlama işlemleri ise kullanmış olduğumuz programlar üzerinden yapılmaktadır.

### 3.2.Bilgisayarlar

Masa üstü bilgisayar sayısı: 9 Adet

Taşınabilir bilgisayar sayısı: 4 Adet

### 3.3.Diğer Bilgi ve Teknolojik Kaynaklar

Cinsi	İdari Amaçlı (Adet)	Eğitim Amaçlı (Adet)	Araştırma Amaçlı (Adet)
Projeksiyon	-	2	-
Slayt makinesi	-	-	-
Tepegöz	-	-	-
Episkop	-	-	-
Barkot Okuyucu	-	-	-
Baskı makinesi	-	-	-
Fotokopi makinesi	1	-	-
Faks	1	-	-
Fotoğraf makinesi	-	-	-
Kameralar	1	-	-
Televizyonlar	1	-	-
Tarayıcılar	3	-	-
Müzik Setleri	-	-	-
Mikroskoplar	-	-	-
DVD ler	-	-	-

### 4- İnsan Kaynakları

Akademik Personel					
	Kadroların Doluluk Oranına Göre			Kadroların İstihdam Şekline Göre	
	Dolu	Boş	Toplam	Tam Zamanlı	Yarı Zamanlı
Profesör	-	-	-		
Doçent	-	-	-		
Yrd. Doçent	-	-	-		
Öğretim Görevlisi	-	-	-		
Okutman	-	-	-		
Çevirici	-	-	-		
Eğitim- Öğretim Planlamacısı	-	-	-		
Araştırma Görevlisi (ÖYP)	1	-	1	X	
Uzman	-	-	-		



<b>Akademik Personelin Yaş İtibariyle Dağılımı</b>						
	21-25 Yaş	26-30 Yaş	31-35 Yaş	36-40 Yaş	41-50 Yaş	51- Üzeri
Kişi Sayısı	-	-	1	-	-	-
Yüzde			100			

<b>İdari Personel (Kadroların Doluluk Oranına Göre)</b>			
	Dolu	Boş	Toplam
Genel İdari Hizmetler	6	-	6
Sağlık Hizmetleri Sınıfı	-	-	-
Teknik Hizmetleri Sınıfı	-	-	-
Eğitim ve Öğretim Hizmetleri sınıfı	-	-	-
Avukatlık Hizmetleri Sınıfı.	-	-	-
Din Hizmetleri Sınıfı	-	-	-
Yardımcı Hizmetli	-	-	-
<b>Toplam</b>	<b>6</b>		<b>6</b>

<b>İdari Personelin Eğitim Durumu</b>					
	İlköğretim	Lise	Ön Lisans	Lisans	Y.L. ve Dokt.
Kişi Sayısı	-	-	-	5	1
Yüzde				80	20

<b>İdari Personelin Hizmet Süresi</b>						
	1 – 3 Yıl	4 – 6 Yıl	7 – 10 Yıl	11 – 15 Yıl	16 – 20 Yıl	21 - Üzeri
Kişi Sayısı	-	1	1	3		1
Yüzde	-	16,66	16,66	49,98		16,66

<b>İdari Personelin Yaş İtibariyle Dağılımı</b>						
	21-25 Yaş	26-30 Yaş	31-35 Yaş	36-40 Yaş	41-50 Yaş	51- Üzeri
Kişi Sayısı		1	2	1	2	-
Yüzde		16,66	33,33	16,66	32,16	

## 5- Sunulan Hizmetler

### Eđitim Hizmetleri

Birim Adı	I. Öğretim			II. Öğretim			Doktora			Toplam		Genel Toplam
	Erk.	Kız	Top.	Erk.	Kız	Top.	Erkek	Kız	Top.	Kız	Erkek	
Fakülteler	-	-	-	-	-	-	-	-	-	-	-	-
Yüksekokullar	-	-	-	-	-	-	-	-	-	-	-	-
Enstitüler	383	330	<b>713</b>	172	75	<b>247</b>	52	39	<b>91</b>	444	607	<b>1051</b>
Meslek Yüksekokulları	-	-	-	-	-	-	-	-	-	-	-	-
<b>Toplam</b>	<b>383</b>	<b>330</b>	<b>713</b>	<b>172</b>	<b>75</b>	<b>247</b>	<b>52</b>	<b>39</b>	<b>91</b>	<b>444</b>	<b>607</b>	<b>1051</b>

Enstitülerdeki Öğrencilerin Yüksek Lisans (Tezli/ Tezsiz) ve Doktora Programlarına Dağılımı					
Birim/Bölüm Adı	Programı	Yüksek Lisans Yapan Sayısı		Doktora Yapan Sayısı	Toplam
		Tezli	Tezsiz		
İşletme	İşletme	73	22	19	114
	Yönetim ve Organizasyon	1	101	-	102
	Üretim Yönetimi ve Pazarlama	38	-	-	38
	Muhasebe-Finans	-	-	-	-
	Sağlık Kurumları Yönetimi ve Ekonomisi	-	1	-	1
Beden Eğitimi ve Spor	Beden Eğitimi ve Spor	35	2	16	53
Eđitim Bilimleri	Rehberlik ve Psikolojik Danışmanlık	30	-	-	30
İktisat	İktisat	27	-	16	43
	İngilizce İktisat	3	-	-	3
	Para-Banka	-	-	-	-
Sosyal Bilimler ve Türkçe Eğitimi	Sosyal Bilgiler Eğitimi	46	-	-	46
	Türkçe Eğitimi	5	-	-	5
Temel Eğitimi	Okul Öncesi Eğitimi	32	27	-	59
	Sınıf Eğitimi	6	4	-	10
Tarih	Tarih	58	-	5	63
	Ortaçağ Tarihi	-	-	-	-
Türk Dili ve Edebiyatı	Türk Dili ve Edebiyatı	29	-	-	29

Sosyoloji	Kent Sosyolojisi	-	-	-	-
Kamu Yönetimi	Kamu Yönetimi	34	55	22	111
Siyaset Bilimi ve Uluslararası ilişkiler	Siyaset Bilimi ve Uluslararası ilişkiler	18	-	-	18
İslam Tarihi ve Sanatları	İslam Tarihi ve Sanatları (NEÜ)	1	-	-	1
Temel İslam Bilimleri	Temel İslam Bilimleri	44	-	13	57
	Temel İslam Bilimleri (Arapça)	26	-	-	26
	Temel İslam Bilimleri (NEÜ)	1	-	-	1
Maliye	Maliye	-	-	-	-
Maliye ve Mali Yönetim	Maliye ve Mali Yönetim	30	4	-	34
Yönetim Bilişim Sistemleri	Yönetim Bilişim Sistemleri	66	19	-	85
Bankacılık ve Finans	Bankacılık ve Finans	-	-	-	-
İslam İktisadı ve Finansı	İslam İktisadı ve Finansı	50	-	-	50
İletişim Bilimleri	İletişim Bilimleri	24	4	-	28
Çevre Politikaları	Çevre Politikaları	10	-	-	10
Engellilerde Beden Eğitimi ve Spor	Engellilerde Beden Eğitimi ve Spor	10	-	-	10
Halkla İlişkiler ve Reklamcılık	Halkla İlişkiler ve Reklamcılık	-	-	-	-
Turizm Rehberliği	Turizm Rehberliği	16	8	-	24
<b>Toplam</b>		<b>713</b>	<b>247</b>	<b>91</b>	<b>1051</b>

## Yabancı Uyraklı Öğrenciler

Yabancı Uyraklı Öğrencilerin Sayısı ve Bölümleri			
	Bölümü		
	Kadın	Erkek	Toplam
Fakülteler	-	-	-
Yüksekokullar	-	-	-
Enstitüler	13	44	44
Meslek Yüksekokulları	-	-	-
<b>Toplam</b>	<b>13</b>	<b>44</b>	<b>44</b>

## **İdari Hizmetler**

Enstitümüz 2020-2021 Eğitim-Öğretim Bahar Yarıyılı ve 2021-2022 Eğitim-Öğretim Güz yarıyılında İşletme Anabilim Dalı'na 152, İktisat Anabilim Dalı'na 9, Tarih Anabilim Dalı'na 27, Beden Eğitimi ve Spor Anabilim Dalı'na 10, Kamu Yönetimi Anabilim Dalı'na 63, İslam İktisadı ve Finansı Anabilim Dalı'na 26, Temel Eğitim Anabilim Dalı'na 29, İletişim Bilimleri Anabilim Dalı'na 8, Maliye ve Mali Yönetim Anabilim Dalı'na 24, Sosyal Bilimler ve Türkçe Eğitimi Anabilim Dalı'na 19, Türk Dili ve Edebiyatı Anabilim Dalı'na 9, Çevre Politikaları Anabilim Dalı'na 11, Eğitim Bilimleri Anabilim Dalı'na 8, Engellilerde Beden Eğitimi ve Spor Anabilim Dalı'na 10, Temel İslam Bilimleri Anabilim Dalı'na 46, Turizm Rehberliği Anabilim Dalı'na 24 ve Yönetim Bilişim Sistemleri Anabilim Dalı'na 31 öğrenci olmak üzere toplamda 506 öğrenci alınmış ve öğrenci alımı yapılmayan İslam Tarihi ve Sanatları Anabilim Dalı, Siyaset Bilimi ve Uluslararası İlişkiler Anabilim Dallarında eğitim-öğretim hizmetleri devam etmektedir.

## **Diğer Hizmetler**

Enstitümüzde açık olan yüksek lisans ve doktora programlarının sayısının ve niteliğinin artırılması konusunda çalışmalar yapılmaktadır. 2021-2022 eğitim-öğretim yılında yeni programlar açılması ve var olan programların devamlılığının sağlanması konusundaki çalışmalar devam etmektedir.

## **6- Yönetim ve İç Kontrol Sistemi**

Enstitü Kurulunda alınan kararlar eğitim ve öğretimle ilgili, Enstitü Yönetim Kurulunda alınan kararlar ise mali ve idari işlemlere ilişkin Enstitü Müdürü, Müdür adına Enstitü Müdür Yardımcıları ve Enstitü Sekreteri tarafından uygulanmakta ve iç kontrol de aynı mekanizma ile sağlanmaktadır. İç kontrol sisteminin oluşturulmasında; görev, yetki ve sorumlulukların belirlenmesi, riskli alanların belirlenmesi, önleyici, tespit edici ve düzeltici kontrol faaliyetlerinin belirlenmesi, bilginin kaydedilmesi, ulaşılabilirliği, sistem ve faaliyetin izlenmesi, gözden geçirilmesi ve değerlendirilmesi yapılmaktadır.

## II- AMAÇ ve HEDEFLER

### A-İdarenin Amaç ve Hedefleri

Çizelge 11. Sosyal Bilimler Enstitüsü amaçlar ve hedefler tablosu.

Stratejik Amaçlar	Stratejik Hedefler
Stratejik Amaç-1 Eğitim ve Öğretim Kalitesini arttırmak.	Stratejik Hedef 1.1: Mevcut ve açılacak olan programların eğitim-öğretim planlarının güncel olarak hazırlanması.
	Stratejik Hedef 1.2: Öğretim üye sayısının ve niteliğinin artırılması.
	Stratejik Hedef 1.3: Başvuru, kayıt ve öğrenci işlemlerinin elektronik ortamda yapılmasının daha da geliştirilmesi.
	Stratejik Hedef 1.4: Bilimsel yayın sayısının artırılması.
	Stratejik Hedef 1.5: Lisansüstü öğrencilerin bilimsel yayın yapmaya ve bilimsel toplantılara katılmaya teşvik edilmesi.
	Stratejik Hedef 1.6: Üniversitemizin merkez kütüphanesindeki Sosyal Bilimlerle ilgili yayınların ve elektronik veri tabanlarının sayısının artırılması.
	Stratejik Hedef 1.7: 2022 yılı sonuna kadar YÖK'ün standartlarının sağlanarak tezli/tezsiz yüksek lisans ve doktora programlarının sayısının artırılması.
Stratejik Amaç-2 Öğrenci öğretim düzeyinin güçlendirilmesi	Stratejik Hedef 2.1: Uluslararası akreditasyon ve işbirliğinin sağlanması.
	Stratejik Hedef 2.2: Öğrenci mesleki kariyer imkânlarını güçlendirmek.
	Stratejik Hedef 2.3: Bilgiye erişim olanaklarının artırılması.
	Stratejik Hedef 2.4: Sosyal olanakların iyileştirilmesi.
Stratejik Amaç-3 İdari hizmet kalitesinin artırılması	Stratejik Hedef 3.1: İdari personel için hizmet içi ve mesleki eğitim düzenlenmesi.

### B-Açılması Planlanan Programlar

Çizelge 12. 2021-2022 eğitim öğretim yılında açılması planlanan programlar.

Program Adı	Tezsiz Yüksek Lisans	Tezli Yüksek Lisans	Doktora
Beden Eğitimi ve Spor Uzaktan Öğretim	X		
Beden Eğitimi ve Spor II. Öğretim		X	
Kamu Yönetimi Uzaktan Öğretim	X		
Çevre Politikaları Uzaktan Öğretim	X		
Arkeoloji		X	

## C-Temel Politikalar ve Öncelikler

### 1- Politikalar

- Sosyal Bilimler alanında nitelikli arařtırmacılar ve bilimsel ve teknolojik bilgi ve beceriye sahip bireyler yetiřtirilmesi için gereken eğitim programlarının sürekli geliřtirilmesini, deęerlendirilmesini, etkin olarak yürütülmesini saęlamak.
- Tüm programlarda eğitimin kalitesinin yükseltilmesine katkıda bulunmak.
- Uluslararası geliřmeleri ve toplumsal gereksinimleri göz önüne alarak yeni programların açılmasını teřvik etmek ve organizasyonunu saęlamak.

### 2- Öncelikler

- Üstün nitelikli ve aldığı eğitimin mesleęini ve yařam kalitesini geliřtireceęine inanan öğrenciler tarafından tercih edilebilmesini saęlamak.
- Mezunlarının aldıkları eğitimle alanlarında seçkin bir yere sahip olmasını saęlamak.
- Ulusal ve uluslararası düzeydeki arařtırmalarını artırarak sürdüren saygın bir kurum olmak.

## III- FAALİYETLERE İLİŐKİN BİLGİ VE DEęERLENDİRMELER

### A-Mali Bilgiler

#### 1-Bütçe Uygulama Sonuçları

##### 1.1.Bütçe Giderleri

	2021 BÜTÇE BAŐLANGIÇ ÖDENEęİ	2021 GERÇEKLEŐME TOPLAMI	GERÇEK. ORANI
	TL	TL	%
BÜTÇE GİDERLERİ TOPLAMI	3.911.000	3.793.815,49	97
01 - PERSONEL GİDERLERİ	3.718.000	3.718.754,68	100
02 - SOSYAL GÜVENLİK KURUMLARINA DEVLET PRİMİ GİDERLERİ	177.000	70.533,32	40
03 - MAL VE HİZMET ALIM GİDERLERİ	16.000	4.527,49	28
05 - CARİ TRANSFERLER	0	0	0

### **Bütçe hedef ve gerçekleřmeleri ile meydana gelen sapmaların nedenleri;**

Enstitümüze 01 - Personel Giderleri ödeneğinin az verilmesi, 02 - Sosyal Güvenlik Kurumlarına Devlet Primi Giderleri ve 03 - Mal Ve Hizmet Alım Giderleri bütçe başlangıç ödeneğinin fazla verilmesi nedeniyle bütçe hedeflerinde sapmalar meydana gelmiştir.

### **2- Temel Mali Tablolara İliřkin Açıklamalar**

Ekonomik sınıflandırma açısından Enstitümüzün 2021 yılı bütçesinde yer alan ödeneklerin dağılımı ve yılsonu gerçekleřmeleri şöyledir:

- ‘01- Personel Giderleri’ için bütçede 3.718.000 TL ödenek tahsis edilmiş olup, Personel giderleri olarak 3.718.754,68 TL’si harcanmıştır. Toplam bütçe harcamalarına göre personel giderlerinin payı % 98 toplam yılsonu ödeneğine göre harcanma oranı ise % 95’dir.
- ‘02- Sosyal Güvenlik Kurumlarına Devlet Primi Giderleri’ için bütçede 177.000 TL ödenek tahsis edilmiş olup, Sosyal güvenlik kurumlarına devlet primi giderleri olarak 70.533,32 TL harcanmıştır. Toplam bütçe harcamalarına göre sosyal güvenlik kurumlarına devlet primi giderleri payı % 1,8 toplam yılsonu ödeneğine göre harcanma oranı ise % 1,78’dir.
- ‘03- Mal ve Hizmet Alım Giderleri’ için bütçede 16.000 TL ödenek tahsis edilmiş olup bu ödeneğin 4.527,49 TL’si mal ve hizmet alımları için harcanmıştır. Toplam bütçe harcamalarına göre mal ve hizmet alım giderleri payı % 0,15 toplam yılsonu ödeneğine göre harcanma oranı ise % 0,13’dir.
- 2021 yılı bütçesi ile Enstitümüze tahsis edilen toplam ödeneklerin harcanma oranı % 97 şeklinde gerçekleřmiştir.

### 3-Mali Denetim Sonuçları

Sayıştayın mali denetiminden geçmiş olan mali yılı hesaplarına ilişkin olarak, Enstitümüzce raporda yer alan tespit ve değerlendirmelere göre, işlemler ilgili mevzuatı çerçevesinde yapılmaktadır.

### B- Performans Bilgileri

İzleme ve değerlendirme, Enstitümüzün stratejik planının başarılı bir şekilde uygulanması açısından kritik bir öneme sahiptir. Stratejik planın uygulamasının izlenmesi ve amaçlara ulaşma düzeyinin değerlendirilmesi için sistematik bir düzenleme yapılması gerekmektedir.

Bu amaçla öncelikle hedefleri gerçekleştirmeye yönelik faaliyetlerin uygulanabilmesi için stratejik planın kabul edilmesinden sonra bir eylem planı hazırlanacaktır. Bu planda faaliyetleri gerçekleştirecek birimler ve sorumlular, gerçekleştirme zamanı, süresi, performans göstergeleri, kullanılacak kaynaklar açıkça belirtilecektir.

Paydaş görüş ve önerilerinin alınmasına dair bölümde söz konusu edildiği gibi, yıllık izleme ve değerlendirme çalışmalarından elde edilen bilgilerle Sosyal Bilimler Enstitüsünün eylem planının gerçekleşme düzeyi ve dolayısı ile stratejik planda öngörülen amaç ve hedeflere ulaşma oranları belirlenecektir.

Enstitü Yönetimi yıllık olarak hazırlayacağı faaliyet raporlarında stratejik planın gerçekleşme oranlarını, sorunları ve gerekli düzenleme önerilerini üst yönetime sunacaktır.

### 1- Faaliyet ve Proje Bilgileri

#### Yayınlarla İlgili Faaliyet Bilgileri

#### İndekslere Giren Hakemli Dergilerde Yapılan Yayınlar

YAYIN TÜRÜ	SAYISI
Uluslararası Makale	-
Ulusal Makale	-
Uluslararası Bildiri	-
Ulusal Bildiri	-
Kitap	-
Ulusal Etkinlik (Sempozyum, Kongre, Konferans, Panel, Seminer)	-
Uluslararası Etkinlik (Sempozyum, Kongre, Konferans, Panel, Seminer)	-



## Üniversiteler Arasında Yapılan İkili Anlaşmalar

ÜNİVERSİTE ADI	ANLAŞMANIN İÇERİĞİ
Gazi Üniversitesi	Ortak Tezli Yüksek Lisans
Necmettin Erbakan Üniversitesi	Ortak Tezli Yüksek Lisans

### IV- KURUMSAL KABİLİYET ve KAPASİTENİN DEĞERLENDİRİLMESİ

#### A-Üstünlükler

- Genelde özgürlüğün, özel olarak ise akademik özgürlüğün Aksaray Üniversitesinin başlıca karakteristiği olarak vurgulanması ve bu vurguya uygun bir idari anlayışın hayata geçirilmesi,
- Üniversite bünyesinde imkanlar elverdiğince akademik gelişimi destekleyen bir yaklaşımın esas alınması ve bu konuda teşvik edici olunması,
- Enstitümüzün 2008 tarihinde kurulmuş olmasına rağmen lisansüstü eğitimde program çeşitliliğinin yüksek olması,
- Enstitünün gelişimini sürdürmesi için anabilim ve bilim dallarındaki yeterli sayılabilecek nitelikli akademik kadro mevcudunu koruması ve bu konuda yenilerini edinmeye çalışması,
- İdari işleyişin titizlikle, yasa ve yönetmeliklere uyumlu olarak gerçekleştirilmesi,
- Anabilim dalları ve merkezi idari birimlerle uyumlu çalışma sergilenmesi,
- Programlara öğrenci alımında objektiflik ve şeffaflığın esas alınması,
- Enstitüye ait işlevsel ve bağımsız bir mekanın varlığı.

#### B-Zayıflıklar

- Aksaray Üniversitesi'nin çok yönlü hızlı gelişme programının büyük ölçüde kamu kaynaklarına bağlı olmasının ortaya çıkardığı sınırlılıkların çeşitli düzeylerdeki kaçınılmaz yansımaları ve sonuçları,
- Akademik personel yetersizliği olan anabilim dallarının yaptıkları ortak lisansüstü programların ortaya çıkardığı koordinasyon sorunları,
- Üniversitenin kısıtlı bütçesi nedeniyle araştırma ve araştırmacılara kısıtlı mali destek,

- İdari personel sayısının yetersizliği ve Bilgi İşlem Elemanı eksikliği,
- Aksaray'ın sosyokültürel çevre olarak, üniversiteyle etkileşimli ilişkilerinin giderek güçlenmesine rağmen, şehrin yeterince gelişmemiş olması ve bunun kimi negatif etkileri,
- Akademik ve idari personelimizin sıklıkla atama ve görevlendirmelerle üniversitemizden ayrılması ve deneyimli eleman ve entelektüel sermayemizin elimizden çıkması.

### **C-Fırsatlar**

- Ülkemizde lisansüstü eğitimin kurumsallaşması nedeniyle yaygın bir kitleden talep görmesi ve enstitümüze lisansüstü eğitim almaya istekli kayda değer bir kitlenin varlığı,
- Aksaray Üniversitesi'nin özgürlük eksenli bir akademik ve idari anlayışı hayata geçirme,
- AB kurum ve kuruluşlarıyla ortak çalışmaların artması,
- Lisansüstü eğitim programlarımızdaki yabancı uyruklu öğrencilerin sayısının hızlı artışı,
- Yerel Sivil Toplum Kuruluşların lisansüstü eğitim ihtiyacı talebi ve bu amacı gerçekleştirmede ortak protokollerin imzalanması,
- Başka üniversitelerin enstitüleriyle imzalanan protokoller sayesinde dışardan aldığımız akademik destekle bazı anabilim ve bilim dallarımızı güçlendirilmesi.

### **D-Tehditler**

- Üniversite kurumlarının başlangıç ve kuruluş safhalarına özgü insan, teknik altyapı ve mali kaynak sınırlılıkları,
- Akademik personel yetersizliği olan anabilim dallarının yapacakları ortak lisansüstü programların ortaya çıkarabileceği koordinasyon sorunları,
- Çevre illerin üniversitelerinde benzer lisansüstü programların bulunması,
- Başka üniversitelere gitmeyi tercih eden akademik personelimiz nedeniyle bazı aktif lisansüstü programlarımızın akademik yeterlik ölçütünü sağlayamadığından belirsiz bir süre için yeni öğrenci alamaması.

### **E-Değerlendirme**

2021 yılı içerisinde amaç ve öngörülen hedefler büyük oranında gerçekleştirilmiştir. Birimiz daha kaliteli bir öğretim kurumu olması yönündeki ısrarını sürdürecektir ve amaçlanan hedefleri yüksek bir oranda gerçekleştirebilmek için daha etkin bir plan

çerçevesinde çalışmalarını devam ettirecektir. Güçlü yönlerimizi göz önünde tutarak fırsat ve tehditleri göz ardı etmeksizin zayıflıklarımızı hızla düzeltmek ilk ana hedefimiz olacaktır.

## **F- ÖNERİ VE TEDBİRLER**

Eğitimin kalitesinin yükseltilmesinde fiziki mekan ihtiyaçları, öğrenciye sosyal alanların oluşturulması ve hem akademik hem de sosyal faaliyetlerde ivme kazandırılması önem taşımaktadır. Bu yüzden 2022 yılı itibariyle söz konusu hususlara ağırlık verilmesi gerekmektedir. İdari ve akademik personel eksikliğinin giderilmesi çalışmalarımızın daha verimli ve hızlı olmasını sağlayacaktır. Enstitümüzün mali kaynaklarının arttırılması hedeflerimize ulaşmamızda etkin bir rol oynayacaktır.

## **İÇ KONTROL GÜVENCE BEYANI**

Harcama yetkilisi olarak yetkim dahilinde;

Bu raporda yer alan bilgilerin güvenilir, tam ve doğru olduğunu beyan ederim.

Bu raporda açıklanan faaliyetler için idare bütçesinden harcama birimimize tahsis edilmiş kaynakların etkili, ekonomik ve verimli bir şekilde kullanıldığını, görev ve yetki alanım çerçevesinde iç kontrol sisteminin idari ve mali kararlar ile bunlara ilişkin işlemlerin yasallık ve düzenliliği hususunda yeterli güvenceyi sağladığını ve harcama birimimizde süreç kontrolünün etkin olarak uygulandığını bildiririm.

Bu güvence, harcama yetkilisi olarak sahip olduğum bilgi ve değerlendirmeler, iç kontroller, iç denetçi raporları ile Sayıştay raporları gibi bilgim dahilindeki hususlara dayanmaktadır.

Burada raporlanmayan, idarenin menfaatlerine zarar veren herhangi bir husus hakkında bilgim olmadığını beyan ederim. (05.01.2022)

Doç. Dr. Sevilay USLU DİVANOĞLU

Enstitü Müdürü