



2018 YILI

AKSARAY ÜNİVERSİTESİ
SOSYAL BİLİMLER
ENSTİTÜSÜ

FAALİYET
RAPORU

İÇİNDEKİLER

| | |
|---|-----------|
| BİRİM / ÜST YÖNETİCİ SUNUŞU | 3 |
| I- GENEL BİLGİLER | 4 |
| A. Misyon ve Vizyon..... | 4 |
| B. Yetki, Görev ve Sorumluluklar..... | 4 |
| C. İdareye İlişkin Bilgiler..... | 5 |
| 1- Fiziksel Yapı..... | 5 |
| 2- Örgüt Yapısı..... | 7 |
| 3- Bilgi ve Teknolojik Kaynaklar..... | 7 |
| 4- İnsan Kaynakları..... | 8 |
| 5- Sunulan Hizmetler..... | 10 |
| 6- Yönetim ve İç Kontrol Sistemi..... | 12 |
| II- AMAÇ ve HEDEFLER..... | 12 |
| A-İdarenin Amaç ve Hedefleri..... | 15 |
| B-Açılması Planlanan Programlar..... | 16 |
| C- Temel Politikalar ve Öncelikler..... | 16 |
| III- FAALİYETLERE İLİŞKİN BİLGİ VE DEĞERLENDİRMELER..... | 14 |
| A-Mali Bilgiler..... | 14 |
| 1-Bütçe Uygulama Sonuçları..... | 14 |
| 2- Temel Mali Tablolara İlişkin Açıklamalar..... | 14 |
| 3- Mali Denetim Sonuçları..... | 15 |
| B. Performans Bilgileri..... | 15 |
| 1- Faaliyet ve Proje Bilgileri..... | 15 |
| IV- KURUMSAL KABİLİYET ve KAPASİTENİN DEĞERLENDİRİLMESİ..... | 17 |
| A. Üstünlükler..... | 17 |
| B- Zayıflıklar..... | 18 |
| C- Fırsatlar..... | 17 |
| D-Tehditler..... | 19 |
| E-Değerlendirme..... | 19 |
| V- ÖNERİ VE TEDBİRLER..... | 18 |
| İÇ KONTROL GÜVENCE BEYANI..... | 20 |

BİRİM YÖNETİCİSİNİN SUNUŞU

Enstitümüz Lisansüstü eğitim, öğretim, bilimsel araştırma ve uygulama yapan bir kurum olarak, toplumsal duyarlılık anlayışı ile hareket etmek, bilimsel çalışma ve araştırma yaptırmak, sosyal ve beşeri bilimlerde kuramsal birikim elde edebilmek görevini yerine getirmek amacıyla Aksaray Üniversitesi Sosyal Bilimler Enstitüsü, “Yükseköğretim Kurumları Teşkilatı Kanunu, Yükseköğretim Kanunu, Kamu Mali Yönetimi ve Kontrol Kanunu, Telsiz Kanununun 78 ve 190 sayılı kanun hükmünde kararnamelerde değişiklik yapılması hakkındaki 01.03.2006 tarihinde kabul edilen 5467 sayılı kanununun 1. maddesi ile 28.03.1983 tarihli ve 2809 sayılı Yükseköğretim Kurumları Teşkilatı Kanununa ilave edilen Ek 64. Madde” ile Aksaray’da Aksaray Üniversitesi Rektörlüğüne bağlı olarak kurulmuştur. 06.08.2008 tarihinde Müdür atanmasıyla Enstitü akademik anlamda faaliyete geçmiş ve üniversite bünyesinde lisansüstü düzeyinde eğitim ve yapılanma çalışmaları başlamıştır.

Enstitümüzde 2018 yılı itibariyle İşletme, İktisat, İlköğretim, Sosyal Bilimler ve Türkçe Eğitimi, Tarih, Eğitim Bilimleri, Türk Dili ve Edebiyatı, Beden Eğitimi ve Spor, İslam Tarihi ve Sanatları, Temel İslam Bilimleri, Sosyoloji, Kamu Yönetimi, Maliye, Yönetim Bilişim Sistemleri, Bankacılık ve Finans, Siyaset Bilimi ve Uluslararası İlişkiler, Temel Eğitim, İslam İktisadı ve Finansı Anabilim dallarında Lisansüstü eğitim yürütülmektedir.

Enstitümüzde 2018 itibariyle açık olan 18 Anabilim dalında toplam 1032 öğrenci bulunmaktadır. Bu sayının yeni Anabilim dallarının da eğitim-öğretime katılmalarıyla artması beklenmektedir.

Enstitümüze kayıtlı olan Lisansüstü öğrenciler derslerini ve tez çalışmalarını ilgili oldukları Anabilim dallarının fakültelerinde yürütmektedirler.

Enstitümüz mevcut imkânlar içerisinde, iyi bir eğitim ortamı sunarak, doğru hedefler koyarak ve eğitimin her basamağını olumlu şekilde etkileyerek, bilimsel ürünlerin kalitesini artırma konusunda, üzerine düşen görevi yerine getirmek arzusundadır.

5018 sayılı Kamu Mali Yönetimi ve Kontrol Kanununun 41. maddesinde belirtildiği üzere, hesap verme sorumluluğu çerçevesinde biz de Enstitümüzün 2018 Mali Yılı Faaliyet Raporunu hazırlamış bulunmaktayız.

Enstitümüzün kuruluşuna katkı sağlayan ve bundan sonrada gelişmesine katkı sağlayacak olan herkese teşekkürlerimizi sunarız.

Enstitü Müdürü
Dr. Öğr. Üyesi Sevilay USLU DİVANOĞLU

I- GENEL BİLGİLER

A. Misyon ve Vizyon

Misyon

Çeşitli alanlarda yürüttüğü lisansüstü programlarda evrensel ve yerel gelişmeleri göz önünde bulundurarak güncel bir eğitim modeli oluşturmak ve ulusal ve uluslararası alanda farklılık yaratıp, öncü olmaktır.

Vizyon

- Üniversitemizin temel değerlerine bağlı, yereli gözetip evrensel ölçütte disiplinler arası bakışla araştırma yapabilme, eleştirel düşünebilme ve problem çözebilme becerilerine sahip, bilimsel birikimin artmasına katkı sunacak araştırmacı, uzman ve bilim adamları yetiştirmek.
- İç ve dış paydaşlarımızla işbirliği geliştirerek toplumsal fayda sağlamak.
- Ulusal ve uluslararası alanda yayıncılık faaliyetleri vasıtasıyla bilimsel bir platform oluşturmak.

B. Yetki, Görev ve Sorumluluklar

Aksaray Üniversitesi Sosyal Bilimler Enstitüsü, “Yükseköğretim Kurumları Teşkilatı Kanunu, Yükseköğretim Kanunu, Kamu Mali Yönetimi ve Kontrol Kanunu, Telsiz Kanununun 78 ve 190 sayılı kanun hükmünde kararnamelerde değişiklik yapılması hakkındaki 01.03.2006 tarihinde kabul edilen 5467 sayılı kanununun 1. maddesi ile 28.03.1983 tarihli ve 2809 sayılı Yükseköğretim Kurumları Teşkilatı Kanununa ilave edilen Ek 64. Madde” ile Aksaray’da Aksaray Üniversitesi Rektörlüğüne bağlı olarak kurulmuştur. 06.08.2008 tarihinde Kurucu Müdür atanmasıyla Enstitü akademik anlamda faaliyete geçmiş ve üniversite bünyesinde lisansüstü düzeyinde eğitim ve yapılanma çalışmaları başlamıştır.

Enstitümüz faaliyetlerini, Aksaray Üniversitesinin bir birimi olarak Anayasanın 30. ve 131. maddeleri ve 2547 sayılı Yükseköğretim Kanunu çerçevesinde yürütmektedir. Anayasamıza göre; yükseköğretim kurumlarının kuruluş ve organları ile işleyişleri ve bunların seçimleri, görev, yetki ve sorumlulukları üniversiteler üzerinde devletin gözetim ve denetim hakkını kullanma usulleri, öğretim elemanlarının görevleri, unvanları, atama, yükselme ve emeklilikleri, öğretim elemanı yetiştirme, üniversitelerin ve öğretim elemanlarının kamu kuruluşları ve diğer kurumlar ile ilişkileri, öğretim düzeyleri ve süreleri,

yükseköğretime giriş, devam ve alınacak harçlar, devletin yapacağı yardımlar ile ilgili ilkeler, disiplin ve ceza işleri, mali işler, özlük hakları, öğretim elemanlarının uyacakları koşullar, üniversitelerarası ihtiyaçlara göre öğretim elemanlarının görevlendirilmesi, öğrenimin ve öğretimin hürriyet ve teminat içinde ve çağdaş bilim ve teknoloji gereklerine göre yürütülmesi, Yükseköğretim Kuruluna ve üniversitelere devletin sağladığı mali kaynakların kullanılması kanunla düzenlenir.

C. İdareye İlişkin Bilgiler

1- Fiziksel Yapı

Enstitümüz, Üniversitemizin kampüs alanı içerisinde bulunan Spor Bilimleri Fakültesine ait hizmet binasının 2.katında faaliyetlerini sürdürmektedir.

Enstitümüzde 8 odada, Enstitü Müdürü, Enstitü Müdür Yardımcıları, 1 Araştırma Görevlisi, Enstitü Sekreteri ve 5 İdari personel ile hizmet görülmektedir. 1 ÖYP'li Araştırma Görevlisi ise İktisadi ve İdari Bilimler Fakültesine görevlendirilmiştir. 1 Toplantı Salonumuz ve bunun yanında 2 odada Enstitümüze tahsis edilen ambar ve arşiv odası bulunmaktadır

Toplantı – Konferans Salonları

| | Kapasitesi 0–50 | Kapasitesi 51–75 | Kapasitesi 76–100 | Kapasitesi 101–150 | Kapasitesi 151–250 | Kapasitesi 251–Üzeri |
|------------------|--------------------|---------------------|----------------------|-----------------------|-----------------------|-------------------------|
| Toplantı Salonu | 1 | - | - | - | - | - |
| Konferans Salonu | - | - | - | - | - | - |
| Toplam | 1 | | | | | |

Hizmet Alanları

Akademik Personel Hizmet Alanları

| | Sayısı (Adet) | Alanı (m2) | Kullanan Sayısı (Kişi) |
|---------------|------------------|---------------|---------------------------|
| Çalışma Odası | 3 | 103 | 4 |
| Toplam | 3 | 103 | 4 |

İdari Personel Hizmet Alanları

| | Sayısı (Adet) | Alanı (m2) | Kullanan Sayısı |
|---------------|------------------|---------------|-----------------|
| Servis | - | - | - |
| Çalışma Odası | 6 | 75 | 6 |
| Toplam | 6 | 75 | 6 |

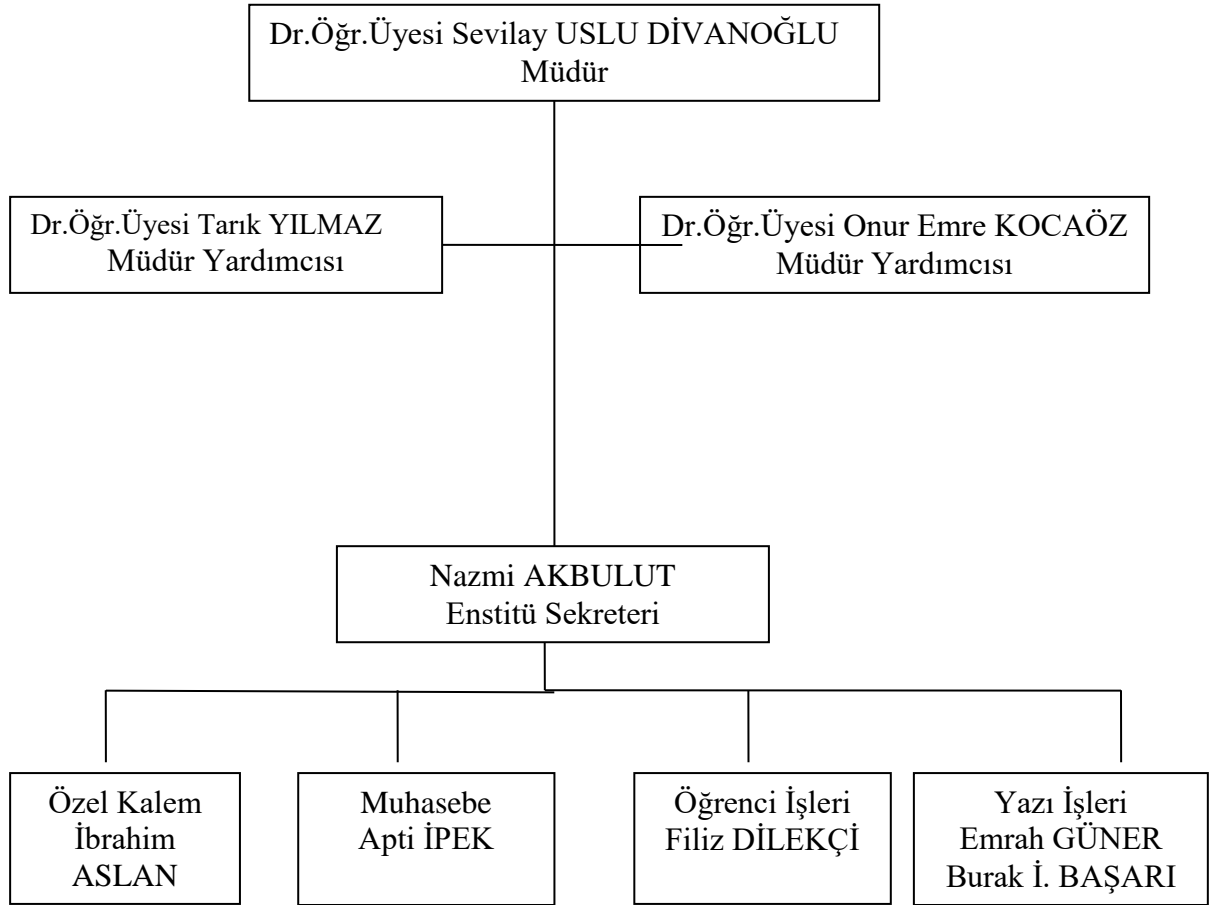
Ambar Alanları

Ambar Sayısı: 1 Adet
Ambar Alanı: 18 m2

Arşiv Alanları

Arşiv Sayısı: 1 Adet
Arşiv Alanı: 18 m2

2- Örgüt Yapısı



3- Bilgi ve Teknolojik Kaynaklar

Enstitümüzde görev yapan personelin tamamı bilgisayar kullanma becerisine sahiptir. Enstitümüz bünyesindeki personelin tamamı internet erişimli masaüstü bilgisayara sahiptir. Enstitümüzde öğrenci kayıt kabul ve muhasebe işlemleri bilgisayar yazılımları üzerinden yapılmaktadır. Bu amaçla öğrenci kayıt,kabul ve takibi öğrenci daire başkanlığı üzerinden Proliz programı ile muhasebe işlemleri Say2000i, Kamu Bilgi Sistemi programı ile, bütçe düzenlemeleri e-bütçe programı ile, taşınır mal alım ve takibi işleri taşınır mal programı ile sürdürülmektedir. Bu işlemlere ait raporlama işlemleri ise kullanmış olduğumuz programlar üzerinden yapılmaktadır.

3.2.Bilgisayarlar

Masa üstü bilgisayar sayısı: 9 Adet

Taşınabilir bilgisayar sayısı: 3 Adet

3.3.Diğer Bilgi ve Teknolojik Kaynaklar

| Cinsi | İdari Amaçlı (Adet) | Eğitim Amaçlı (Adet) | Araştırma Amaçlı (Adet) |
|-------------------|------------------------|-------------------------|----------------------------|
| Projeksiyon | - | 2 | - |
| Slayt makinesi | - | - | - |
| Tepegöz | - | - | - |
| Episkop | - | - | - |
| Barkot Okuyucu | - | - | - |
| Baskı makinesi | - | - | - |
| Fotokopi makinesi | 1 | - | - |
| Faks | 1 | - | - |
| Fotoğraf makinesi | - | - | - |
| Kameralar | 1 | - | - |
| Televizyonlar | 1 | - | - |
| Tarayıcılar | 3 | - | - |
| Müzik Setleri | - | - | - |
| Mikroskoplar | - | - | - |
| DVD ler | - | - | - |

4- İnsan Kaynakları

| Akademik Personel | | | | | |
|------------------------------|---------------------------------|-----|--------|----------------------------------|--------------|
| | Kadroların Doluluk Oranına Göre | | | Kadroların İstihdam Şekline Göre | |
| | Dolu | Boş | Toplam | Tam Zamanlı | Yarı Zamanlı |
| Profesör | - | - | - | | |
| Doçent | - | - | - | | |
| Yrd. Doçent | - | - | - | | |
| Öğretim Görevlisi | - | - | - | | |
| Okutman | - | - | - | | |
| Çevirici | - | - | - | | |
| Eğitim- Öğretim Planlamacısı | - | - | - | | |
| Araştırma Görevlisi (ÖYP) | 1 | - | 1 | X | |
| Uzman | - | - | - | | |

| Akademik Personelin Yaş İtibariyle Dağılımı | | | | | | |
|--|-----------|-----------|-----------|-----------|-----------|-----------|
| | 21-25 Yaş | 26-30 Yaş | 31-35 Yaş | 36-40 Yaş | 41-50 Yaş | 51- Üzeri |
| Kişi Sayısı | - | - | 1 | - | - | - |
| Yüzde | | | 100 | | | |

| İdari Personel (Kadroların Doluluk Oranına Göre) | | | |
|---|----------|-----|----------|
| | Dolu | Boş | Toplam |
| Genel İdari Hizmetler | 6 | - | 6 |
| Sağlık Hizmetleri Sınıfı | - | - | - |
| Teknik Hizmetleri Sınıfı | - | - | - |
| Eğitim ve Öğretim Hizmetleri sınıfı | - | - | - |
| Avukatlık Hizmetleri Sınıfı. | - | - | - |
| Din Hizmetleri Sınıfı | - | - | - |
| Yardımcı Hizmetli | - | - | - |
| Toplam | 6 | | 6 |

| İdari Personelin Eğitim Durumu | | | | | |
|---------------------------------------|------------|------|-----------|--------|---------------|
| | İlköğretim | Lise | Ön Lisans | Lisans | Y.L. ve Dokt. |
| Kişi Sayısı | - | - | - | 5 | 1 |
| Yüzde | | | | 80 | 20 |

| İdari Personelin Hizmet Süresi | | | | | | |
|---------------------------------------|-----------|-----------|------------|-------------|-------------|------------|
| | 1 – 3 Yıl | 4 – 6 Yıl | 7 – 10 Yıl | 11 – 15 Yıl | 16 – 20 Yıl | 21 - Üzeri |
| Kişi Sayısı | 1 | | 4 | - | 1 | - |
| Yüzde | 16,66 | | 66,68 | | 16,66 | |

| İdari Personelin Yaş İtibariyle Dağılımı | | | | | | |
|---|-----------|-----------|-----------|-----------|-----------|-----------|
| | 21-25 Yaş | 26-30 Yaş | 31-35 Yaş | 36-40 Yaş | 41-50 Yaş | 51- Üzeri |
| Kişi Sayısı | | 2 | 2 | 1 | 1 | - |
| Yüzde | | 33,33 | 33,33 | 16,66 | 16,66 | |

5- Sunulan Hizmetler

Eğitim Hizmetleri

| Birim Adı | I. Öğretim | | | II. Öğretim | | | Doktora | | | Toplam | | Genel Toplam |
|-----------------------|------------|-----|------------|-------------|-----|------------|---------|-----|-----------|--------|-------|--------------|
| | Erk. | Kız | Top. | Erk. | Kız | Top. | Erkek | Kız | Top. | Kız | Erkek | |
| Fakülteler | - | - | - | - | - | - | - | - | - | - | - | - |
| Yüksekokullar | - | - | - | - | - | - | - | - | - | - | - | - |
| Enstitüler | 452 | 310 | 762 | 185 | 18 | 203 | 37 | 30 | 67 | 358 | 674 | 1032 |
| Meslek Yüksekokulları | - | - | - | - | - | - | - | - | - | - | - | - |
| Toplam | 452 | 310 | 762 | 185 | 18 | 203 | 37 | 30 | 67 | 358 | 674 | 1032 |

| Enstitülerdeki Öğrencilerin Yüksek Lisans (Tezli/ Tezsiz) ve Doktora Programlarına Dağılımı | | | | | |
|---|---|----------------------------|--------|----------------------|--------|
| Birim/Bölüm Adı | Programı | Yüksek Lisans Yapan Sayısı | | Doktora Yapan Sayısı | Toplam |
| | | Tezli | Tezsiz | | |
| İşletme | İşletme | 105 | 48 | 33 | 186 |
| İşletme | Yönetim ve Organizasyon | 16 | 41 | - | 57 |
| İşletme | Üretim Yönetimi ve Pazarlama | 16 | - | - | 16 |
| İşletme | Muhasebe-Finans | - | - | - | - |
| İşletme | Sağlık Kurumları Yönetimi ve Ekonomisi | - | 38 | - | 38 |
| Beden Eğitimi ve Spor | Beden Eğitimi ve Spor | 52 | 16 | - | 68 |
| Eğitim Bilimleri | Eğitim yönetimi Teftişi Planlaması ve Ekonomisi | 4 | - | - | 4 |
| Eğitim Bilimleri | Rehberlik ve Psikolojik Danışmanlık | 27 | - | - | 27 |
| İktisat | İktisat | 70 | - | 14 | 84 |
| İktisat | Para-Banka | - | - | - | - |
| İlköğretim | Okul Öncesi Eğitimi | 16 | - | - | 16 |
| İlköğretim | Sınıf Öğretmenliği Eğitimi | 16 | - | - | 16 |
| İlköğretim | Sosyal Bilgiler Eğitimi | 35 | - | - | 35 |
| Sosyal Bilimler ve Türkçe Eğitimi | Sosyal Bilgiler Eğitimi | 14 | - | - | 14 |
| Temel Eğitim | Okul Öncesi Eğitimi | 8 | - | - | 8 |
| Tarih | Ortaçağ Tarihi | - | - | - | - |
| Tarih | Tarih | 78 | - | - | 78 |
| Türk Dili ve Edebiyatı | Türk Dili ve Edebiyatı | 33 | - | - | 33 |
| Sosyoloji | Sosyoloji | 4 | - | - | 4 |

| | | | | | |
|--|--|------------|------------|-----------|-------------|
| Kamu Yönetimi | Kamu Yönetimi | 43 | 37 | 14 | 94 |
| Siyaset Bilimi ve Uluslararası ilişkiler | Siyaset Bilimi ve Uluslararası ilişkiler | 29 | 23 | - | 52 |
| İslam Tarihi ve Sanatları | İslam Tarihi ve Sanatları | 19 | - | - | 19 |
| Temel İslam Bilimleri | Temel İslam Bilimleri (NEÜ) | 6 | - | - | 6 |
| Temel İslam Bilimleri | Temel İslam Bilimleri | 88 | - | 6 | 94 |
| Temel İslam Bilimleri | Temel İslam Bilimleri (Arapça) | 32 | - | - | 32 |
| Maliye | Maliye | 5 | - | - | 5 |
| Yönetim Bilişim Sistemleri | Yönetim Bilişim Sistemleri | 26 | - | - | 26 |
| Bankacılık ve Finans | Bankacılık ve Finans | 15 | - | - | 15 |
| İslam İktisadı ve Finansı | İslam İktisadı ve Finansı | 5 | - | - | 5 |
| Toplam | | 762 | 203 | 67 | 1032 |

Yabancı Uyruklu Öğrenciler

| Yabancı Uyruklu Öğrencilerin Sayısı ve Bölümleri | | | |
|--|--------|-------|--------|
| | Bölümü | | |
| | Kadın | Erkek | Toplam |
| Fakülteler | - | - | - |
| Yüksekokullar | - | - | - |
| Enstitüler | 7 | 31 | 38 |
| Meslek Yüksekokulları | - | - | - |
| Toplam | | | |

İdari Hizmetler

Enstitümüz 2017-2018 Eğitim-Öğretim Bahar Yarıyılı ve 2018-2019 Eğitim-Öğretim Güz yarıyılında İşletme Anabilim Dalı'na 119, İktisat Anabilim Dalı'na 23, Tarih Anabilim Dalı'na 32, Beden Eğitimi ve Spor Anabilim Dalı'na 27, Temel İslam Bilimleri Anabilim Dalı'na 41, Kamu Yönetimi Anabilim Dalı'na 44, İslam İktisadı ve Finansı Anabilim Dalı'na 5, Temel Eğitim Anabilim Dalı'na 8, Siyaset Bilimi ve Uluslararası İlişkiler Anabilim Dalı'na 52 ve Eğitim Bilimleri Anabilim Dalı'na 16 öğrenci olmak üzere toplamda 367 öğrenci alınmış ve öğrenci alımı yapılmayan Bankacılık ve Finans Anabilim Dalı, İlköğretim

Anabilim Dalı, Türk Dili ve Edebiyatı Anabilim Dalı, Sosyoloji Anabilim Dalı, Yönetim Bilişim Sistemleri Anabilim Dalı, Sosyal Bilgiler ve Türkçe Eğitimi Anabilim Dalı, İslam Tarihi ve Sanatları Anabilim Dalı ve Maliye Anabilim dallarında eğitim-öğretim hizmetleri devam etmektedir. Yeni açılan Beden Eğitimi ve Spor Anabilim Dalı doktora programına da öğrenci alımı planlanmaktadır.

Diğer Hizmetler

Enstitümüzde açık olan yüksek lisans ve doktora programlarının sayısının ve niteliğinin artırılması konusunda çalışmalar yapılmaktadır. 2018-2019 yılında yeni programlar açılması ve var olan programların devamlılığının sağlanması konusundaki çalışmalar devam etmektedir.

6- Yönetim ve İç Kontrol Sistemi

Enstitü Kurulunda alınan kararlar eğitim ve öğretimle ilgili, Enstitü Yönetim Kurulunda alınan kararlar ise mali ve idari işlemlere ilişkin Enstitü Müdürü, Müdür adına Enstitü Müdür Yardımcıları ve Enstitü Sekreteri tarafından uygulanmakta ve iç kontrol de aynı mekanizma ile sağlanmaktadır. İç kontrol sisteminin oluşturulmasında; görev, yetki ve sorumlulukların belirlenmesi, riskli alanların belirlenmesi, önleyici, tespit edici ve düzeltici kontrol faaliyetlerinin belirlenmesi, bilginin kaydedilmesi, ulaşılabilirliği, sistem ve faaliyetin izlenmesi, gözden geçirilmesi ve değerlendirilmesi yapılmaktadır.

II- AMAÇ ve HEDEFLER

A-İdarenin Amaç ve Hedefleri

Çizelge 11. Sosyal Bilimler Enstitüsü amaçlar ve hedefler tablosu.

| Stratejik Amaçlar | Stratejik Hedefler |
|--|---|
| Stratejik Amaç-1 Eğitim ve Öğretim Kalitesini arttırmak. | Stratejik Hedef 1.1: Mevcut ve açılacak olan programların eğitim-öğretim planlarının güncel olarak hazırlanması. |
| | Stratejik Hedef 1.2: Öğretim üye sayısının ve niteliğinin artırılması. |
| | Stratejik Hedef 1.3: Başvuru, kayıt ve öğrenci işlemlerinin elektronik ortamda yapılmasının daha da geliştirilmesi. |
| | Stratejik Hedef 1.4: Bilimsel yayın sayısının artırılması. |

| | |
|--|---|
| | Stratejik Hedef 1.5: Lisansüstü öğrencilerin bilimsel yayın yapmaya ve bilimsel toplantılara katılmaya teşvik edilmesi. |
| | Stratejik Hedef 1.6: Üniversitemizin merkez kütüphanesindeki Sosyal Bilimlerle ilgili yayınların ve elektronik veri tabanlarının sayısının artırılması. |
| | Stratejik Hedef 1.7: 2019 yılı sonuna kadar YÖK'ün standartlarının sağlanarak tezli/tezsiz yüksek lisans ve doktora programlarının sayısının artırılması. |
| Stratejik Amaç-2 Öğrenci öğretim düzeyinin güçlendirilmesi | Stratejik Hedef 2.1: Uluslararası akreditasyon ve işbirliğinin sağlanması. |
| | Stratejik Hedef 2.2: Öğrenci mesleki kariyer imkânlarını güçlendirmek. |
| | Stratejik Hedef 2.3: Bilgiye erişim olanaklarının artırılması. |
| | Stratejik Hedef 2.4: Sosyal olanakların iyileştirilmesi. |
| Stratejik Amaç-3 İdari hizmet kalitesinin artırılması | Stratejik Hedef 3.1: İdari personel için hizmet içi ve mesleki eğitim düzenlenmesi. |

B-Açılması Planlanan Programlar

Çizelge 12. 2018-2019 eğitim öğretim yılında açılması planlanan programlar.

| Anabilim Dalı | Tezsiz Yüksek L. | Yüksek Lisans | Doktora |
|---------------|------------------|---------------|---------|
| Tarih | | | X |

C-Temel Politikalar ve Öncelikler

1- Politikalar

- Sosyal Bilimler alanında nitelikli araştırmacılar ve bilimsel ve teknolojik bilgi ve beceriye sahip bireyler yetiştirilmesi için gereken eğitim programlarının sürekli geliştirilmesini, değerlendirilmesini, etkin olarak yürütülmesini sağlamak.
- Tüm programlarda eğitimin kalitesinin yükseltilmesine katkıda bulunmak.
- Uluslararası gelişmeleri ve toplumsal gereksinimleri göz önüne alarak yeni programların açılmasını teşvik etmek ve organizasyonunu sağlamak.

2- Öncelikler

- Üstün nitelikli ve aldığı eğitimin mesleğini ve yaşam kalitesini geliştireceğine inanan öğrenciler tarafından tercih edilebilmesini sağlamak.
- Mezunlarının aldıkları eğitimle alanlarında seçkin bir yere sahip olmasını sağlamak.
- Ulusal ve uluslararası düzeydeki araştırmalarını artırarak sürdüren saygın bir kurum olmak.

III- FAALİYETLERE İLİŞKİN BİLGİ VE DEĞERLENDİRMELER

A-Mali Bilgiler

1-Bütçe Uygulama Sonuçları

1.1.Bütçe Giderleri

| | 2018 BÜTÇE BAŞLANGIÇ ÖDENEĞİ | 2018 GERÇEKLEŞME TOPLAMI | GERÇEK. ORANI |
|---|---------------------------------------|--------------------------------|------------------|
| | TL | TL | % |
| BÜTÇE GİDERLERİ TOPLAMI | 2.869.000 | 2.182.977,84 | 76,08 |
| 01 - PERSONEL GİDERLERİ | 2.750.000 | 2.131.146,45 | 77,50 |
| 02 - SOSYAL GÜVENLİK KURUMLARINA DEVLET PRİMİ GİDERLERİ | 105.000 | 45.218,94 | 43,06 |
| 03 - MAL VE HİZMET ALIM GİDERLERİ | 14.000 | 6.612,45 | 47,22 |
| 05 - CARİ TRANSFERLER | | | |

Bütçe hedef ve gerçekleştirmeleri ile meydana gelen sapmaların nedenleri;

Yıl içerisinde Enstitümüz kadrosunda bulunan 50/d'li Araştırma Görevlilerinin ilgili Fakülte kadrosuna 33/a ile Araştırma Görevlisi olarak atanmaları nedeniyle bütçe hedeflerinde sapmalar meydana gelmiştir.

2- Temel Mali Tablolara İlişkin Açıklamalar

Ekonomik sınıflandırma açısından Enstitümüzün 2018 yılı bütçesinde yer alan ödeneklerin dağılımı ve yılsonu gerçekleştirmeleri şöyledir:

- '01- Personel Giderleri' için bütçede 2.750.000 TL ödenek tahsis edilmiş olup, Personel giderleri olarak 2.131.146,45 TL'si harcanmıştır. Toplam bütçe harcamalarına göre

personel giderlerinin payı % 97,6 toplam yılsonu ödeneğine göre harcanma oranı ise % 74,28'dir.

- '02- Sosyal Güvenlik Kurumlarına Devlet Primi Giderleri' için bütçede 105.000 TL ödenek tahsis edilmiş olup, Sosyal güvenlik kurumlarına devlet primi giderleri olarak 45.218,94 TL harcanmıştır. Toplam bütçe harcamalarına göre sosyal güvenlik kurumlarına devlet primi giderleri payı % 2,07 toplam yılsonu ödeneğine göre harcanma oranı ise % 1,58'dir.
- '03- Mal ve Hizmet Alım Giderleri' için bütçede 14.000 TL ödenek tahsis edilmiş olup bu ödeneye yıl içinde 20.100TL eklenmiş yılsonu ödeneği 34.100 TL olarak gerçekleşmiştir. Bu ödeneğin 6.612,45 TL'si mal ve hizmet alımları için harcanmıştır. Toplam bütçe harcamalarına göre mal ve hizmet alım giderleri payı % 0,3 toplam yılsonu ödeneğine göre harcanma oranı ise %0,23'dir.
- 2018 yılı bütçesi ile Enstitümüze tahsis edilen toplam ödeneklerin harcanma oranı % 76,08 şeklinde gerçekleşmiştir.

3-Mali Denetim Sonuçları

Sayıştayın mali denetiminden geçmiş olan mali yılı hesaplarına ilişkin olarak, Enstitümüzce raporda yer alan tespit ve değerlendirmelere göre, işlemler ilgili mevzuatı çerçevesinde yapılmaktadır.

B- Performans Bilgileri

İzleme ve değerlendirme, Enstitümüzün stratejik planının başarılı bir şekilde uygulanması açısından kritik bir öneme sahiptir. Stratejik planın uygulamasının izlenmesi ve amaçlara ulaşma düzeyinin değerlendirilmesi için sistematik bir düzenleme yapılması gerekmektedir.

Bu amaçla öncelikle hedefleri gerçekleştirmeye yönelik faaliyetlerin uygulanabilmesi için stratejik planın kabul edilmesinden sonra bir eylem planı hazırlanacaktır. Bu planda faaliyetleri gerçekleştirecek birimler ve sorumlular, gerçekleştirme zamanı, süresi, performans göstergeleri, kullanılacak kaynaklar açıkça belirtilecektir.

Paydaş görüş ve önerilerinin alınmasına dair bölümde söz konusu edildiği gibi, yıllık izleme ve değerlendirme çalışmalarından elde edilen bilgilerle Sosyal Bilimler Enstitüsünün eylem planının gerçekleşme düzeyi ve dolayısı ile stratejik planda öngörülen amaç ve hedeflere ulaşma oranları belirlenecektir.

Enstitü Yönetimi yıllık olarak hazırlayacağı faaliyet raporlarında stratejik planın gerçekleşme oranlarını, sorunları ve gerekli düzenleme önerilerini üst yönetime sunacaktır.

1- Faaliyet ve Proje Bilgileri

Yayınlarla İlgili Faaliyet Bilgileri

İndekslere Giren Hakemli Dergilerde Yapılan Yayınlar

| YAYIN TÜRÜ | SAYISI |
|---|--------|
| Uluslararası Makale | - |
| Ulusal Makale | - |
| Uluslararası Bildiri | 1 |
| Ulusal Bildiri | - |
| Kitap | - |
| Ulusal Etkinlik(Sempozyum, Kongre, Konferans, Panel, Seminer) | - |
| Uluslararası Etkinlik(Sempozyum, Kongre, Konferans, Panel, Seminer) | 2 |

Üniversiteler Arasında Yapılan İkili Anlaşmalar

| ÜNİVERSİTE ADI | ANLAŞMANIN İÇERİĞİ |
|--------------------------------|---------------------------|
| Gazi Üniversitesi | Ortak Tezli Yüksek Lisans |
| Necmettin Erbakan Üniversitesi | Ortak Tezli Yüksek Lisans |

IV- KURUMSAL KABİLİYET ve KAPASİTENİN DEĞERLENDİRİLMESİ

A-Üstünlükler

- Genelde özgürlüğün, özel olarak ise akademik özgürlüğün Aksaray Üniversitesinin başlıca karakteristiği olarak vurgulanması ve bu vurguya uygun bir idari anlayışın hayata geçirilmesi,
- Üniversite bünyesinde imkanlar elverdiğince akademik gelişimi destekleyen bir yaklaşımın esas alınması ve bu konuda teşvik edici olunması,
- Enstitümüzün 2008 tarihinde kurulmuş olmasına rağmen lisansüstü eğitimde program çeşitliliğinin yüksek olması,
- Enstitünün gelişimini sürdürmesi için anabilim ve bilim dallarındaki yeterli sayılabilecek nitelikli akademik kadro mevcudunu koruması ve bu konuda yenilerini edinmeye çalışması,
- İdari işleyişin titizlikle, yasa ve yönetmeliklere uyumlu olarak gerçekleştirilmesi,
- Anabilim dalları ve merkezi idari birimlerle uyumlu çalışma sergilenmesi,
- Programlara öğrenci alımında objektiflik ve şeffaflığın esas alınması,
- Enstitüye ait işlevsel ve bağımsız bir mekanın varlığı.

B-Zayıflıklar

- Akademik personel yetersizliği olan anabilim dallarının yaptıkları ortak lisansüstü programların ortaya çıkardığı koordinasyon sorunları,
- Üniversitenin kısıtlı bütçesi nedeniyle araştırma ve araştırmacılara kısıtlı mali destek,
- İdari personel sayısının yetersizliği ve Bilgi İşlem Elemanı eksikliği,
- Akademik ve idari personelimizin atama ve görevlendirmelerle üniversitemizden ayrılması ve deneyimli eleman ve entelektüel sermayemizin elimizden çıkması.

C-Fırsatlar

- Ülkemizde lisansüstü eğitimin kurumsallaşması nedeniyle yaygın bir kitleden talep görmesi ve enstitümüze lisansüstü eğitim almaya istekli kayda değer bir kitlenin varlığı,
- Aksaray Üniversitesi'nin özgürlük eksenli bir akademik ve idari anlayışı hayata geçirme,
- AB kurum ve kuruluşlarıyla ortak çalışmaların artması,
- Lisansüstü eğitim programlarımızdaki yabancı uyruklu öğrencilerin sayısının hızlı artışı,
- Yerel Sivil Toplum Kuruluşların lisansüstü eğitim ihtiyacı talebi ve bu amacı gerçekleştirmede ortak protokollerin imzalanması,

- Başka üniversitelerin enstitüleriyle imzalanan protokoller sayesinde dışardan aldığımız akademik destekle bazı anabilim ve bilim dallarımızı güçlendirilmesi.

D-Tehditler

- Çevre illerin üniversitelerinde benzer lisansüstü programların bulunması,
- Bazı bölümlerdeki akademik personelimizin başka üniversitelere geçiş yapması ile aktif lisansüstü programlarımızın akademik yeterlik ölçütlerini sağlayamama tehlikesi

E-Değerlendirme

2018 yılı içerisinde amaç ve öngörülen hedefler büyük oranında gerçekleştirilmiştir. Birimimiz daha kaliteli bir öğretim kurumu olması yönündeki ısrarını sürdürecektir ve amaçlanan hedefleri yüksek bir oranda gerçekleştirebilmek için daha etkin bir plan çerçevesinde çalışmalarını devam ettirecektir. Güçlü yönlerimizi göz önünde tutarak fırsat ve tehditleri göz ardı etmeksizin zayıflıklarımızı hızla düzeltmek ilk ana hedefimiz olacaktır.

F- ÖNERİ VE TEDBİRLER

Eğitimin kalitesinin yükseltilmesinde fiziki mekan ihtiyaçları, öğrenciye sosyal alanların oluşturulması ve hem akademik hem de sosyal faaliyetlerde ivme kazandırılması önem taşımaktadır. Bu yüzden 2018 yılı itibariyle söz konusu hususlara ağırlık verilmesi gerekmektedir. İdari ve akademik personel eksikliğinin giderilmesi çalışmalarımızın daha verimli ve hızlı olmasını sağlayacaktır. Enstitümüzün mali kaynaklarının artırılması hedeflerimize ulaşmamızda etkin bir rol oynayacaktır.

İÇ KONTROL GÜVENCE BEYANI

Harcama yetkilisi olarak yetkim dahilinde;

Bu raporda yer alan bilgilerin güvenilir, tam ve doğru olduğunu beyan ederim.

Bu raporda açıklanan faaliyetler için idare bütçesinden harcama birimimize tahsis edilmiş kaynakların etkili, ekonomik ve verimli bir şekilde kullanıldığını, görev ve yetki alanım çerçevesinde iç kontrol sisteminin idari ve mali kararlar ile bunlara ilişkin işlemlerin yasallık ve düzenliliği hususunda yeterli güvenceyi sağladığını ve harcama birimizde süreç kontrolünün etkin olarak uygulandığını bildiririm.

Bu güvence, harcama yetkilisi olarak sahip olduğum bilgi ve değerlendirmeler, iç kontroller, iç denetçi raporları ile Sayıştay raporları gibi bilgim dahilindeki hususlara dayanmaktadır.

Burada raporlanmayan, idarenin menfaatlerine zarar veren herhangi bir husus hakkında bilgim olmadığını beyan ederim. (20.01.2019)

Dr. Öğr. Üyesi Sevilay USLU DİVANOĞLU

Enstitü Müdürü