



2024 YILI

AKSARAY ÜNİVERSİTESİ
SOSYAL BİLİMLER
ENSTİTÜSÜ

BİRİM FAALİYET
RAPORU

İÇİNDEKİLER

BİRİM ÜST YÖNETİCİ SUNUŞU	3
I- GENEL BİLGİLER	4
A. Misyon ve Vizyon.....	5
B. Yetki, Görev ve Sorumluluklar.....	5
C. İdareye İlişkin Bilgiler.....	7
1- Fiziksel Yapı	7
2- Örgüt Yapısı	8
3- Bilgi ve Teknolojik Kaynaklar	7
4- İnsan Kaynakları	10
5- Sunulan Hizmetler	10
6- Yönetim ve İç Kontrol Sistemi	19
II- AMAÇ ve HEDEFLER	20
A-İdarenin Amaç ve Hedefleri.....	15
B-Açılması Planlanan Programlar.....	16
C- Temel Politikalar ve Öncelikler.....	16
III- FAALİYETLERE İLİŞKİN BİLGİ VE DEĞERLENDİRMELER	22
A-Mali Bilgiler.....	22
1- Bütçe Giderleri	23
B. Performans Bilgileri.....	23
1- Faaliyet ve Proje Bilgileri	23
IV- KURUMSAL KABİLİYET ve KAPASİTENİN DEĞERLENDİRİLMESİ	17
A. Üstünlükler.....	17
B- Zayıflıklar.....	18
C- Fırsatlar.....	24
D-Tehditler.....	19
E-Değerlendirme.....	19
V- ÖNERİ VE TEDBİRLER	25
İÇ KONTROL GÜVENCE BEYANI	20

YÖNETİCİ SUNUMU

Enstitümüz, belirli bir alanda eğitim, araştırma ve geliştirme faaliyetleri yürüten, bilimsel bilgi üreten ve bu bilgiyi toplumla paylaşarak faydalı hale getiren bir kurumdur. Akademik, mesleki ve sektörel alanda uzmanlaşmayı amaçlayan enstitümüz, bireylerin bilgi ve becerilerini artırarak, onları kariyerlerinde daha üst seviyelere taşımayı hedeflemektedir. Öğrencilerimizin, eğitim süreçlerinde edindikleri teorik bilgileri pratikle birleştirerek alanlarında yetkin birer profesyonel olmalarına olanak sağlamaktayız. Enstitümüz, tezler, araştırma projeleri, eğitim programları ve uzmanlık çalışmaları gibi farklı faaliyetlerle topluma katkı sağlayarak, bilimsel ilerlemenin ve nitelikli iş gücünün temelini atmaktadır.

Kuruluşundan itibaren akademik faaliyet ve araştırma odaklı bir vizyon benimseyen enstitümüz, 06.08.2008 tarihinde Aksaray Üniversitesi Rektörlüğü'ne bağlı olarak faaliyete geçmiştir. Sosyal bilimlerin çeşitli dallarında lisansüstü eğitim vermek ve ulusal/uluslararası düzeyde araştırmalar yürütmek amacıyla faaliyete başlamış ve o günden bugüne hızla büyüyerek topluma katkı sağlamak için çalışmalarını sürdürmüştür. Enstitümüz, bilimsel çalışmaları yalnızca akademik bilgi üretme noktasında değil, aynı zamanda toplumun çeşitli sorunlarına yönelik pratik çözümler geliştirme konusunda da büyük bir sorumluluk taşımaktadır.

Toplum ve insan davranışlarını anlamaya yönelik bilimsel araştırmalar gerçekleştiren enstitümüz, sosyal bilimler alanındaki akademik bilgi birikimine katkıda bulunmayı amaçlamaktadır. Kültür, toplum, insan ilişkileri ve davranış biçimleri üzerine yapılan bu araştırmalar, hem bireysel hem de toplumsal gelişime katkı sağlayarak, toplumun daha sağlıklı, bilinçli ve uyumlu bir şekilde gelişmesine yönelik çözümler sunmaktadır. Enstitümüzün sunduğu eğitimler, öğrencilerin sosyal, kültürel ve bilimsel açılardan kendilerini geliştirmelerine olanak tanımaktadır.

2024 yılı itibarıyla, enstitümüzde İşletme, İktisat, Sosyal Bilimler, Türkçe Eğitimi, Tarih, Eğitim Bilimleri, Türk Dili ve Edebiyatı, Beden Eğitimi ve Spor, Temel İslam Bilimleri, Sosyoloji, Kamu Yönetimi, Maliye, Yönetim Bilişim Sistemleri, Halkla İlişkiler ve Reklamcılık, Turizm Rehberliği, Sağlık Yönetimi, Arkeoloji, Güzel Sanatlar Eğitimi, Şehir ve Medeniyet Araştırmaları, Felsefe ve Din Bilimleri, Yabancı Diller Eğitimi, Yiyecek İçecek İşletmeciliği (Disiplinlerarası), Temel Eğitim, Çevre Politikaları (Disiplinlerarası), Siyaset Bilimi ve Uluslararası İlişkiler (Disiplinlerarası), Maliye ve Mali Yönetim (Disiplinlerarası), İslam İktisadı ve Finansı (Disiplinlerarası), Engellilerde Beden Eğitimi ve Spor (Disiplinlerarası) ve İletişim Bilimleri (Disiplinlerarası) gibi çok çeşitli alanlarda lisansüstü eğitim verilmektedir. Bu geniş yelpazede sunulan eğitimler, öğrencilerimizin farklı disiplinlerde derinlemesine bilgi sahibi olmalarını ve karşılaştıkları problemleri farklı açılardan çözebilmelerini sağlamaktadır.

Aksaray Üniversitesi Sosyal Bilimler Enstitüsü Dergisi (ASED), yılda iki kez yayımlanan, uluslararası hakemli ve bilimsel bir dergidir. Bu dergi, sosyal bilimler alanında özgün araştırmaların yanı sıra, çeviri makaleler, kitap tanıtımları, editöre mektuplar, sempozyum ve konferans tanıtımlarını da içermektedir. Dergi, akademik dünyadaki gelişmeleri takip etmek isteyen tüm araştırmacılara açık olup, çeşitli sosyal bilimler disiplinlerine katkı sağlamak amacıyla araştırmalar yayımlamaktadır. Ayrıca dergide yer alan tüm makaleler, alanında uzman hakemler tarafından değerlendirilmekte ve yüksek standartlarda yayımlanmaktadır.

Enstitümüzde 2024 yılı itibarıyla açık olan 28 anabilim dalında; 8 doktora programı, 42 tezli yüksek lisans programı, 28 tezsiz yüksek lisans programı ve 2 uzaktan eğitim programı bulunmaktadır. Bu programlar, toplamda 1504 öğrenciye hizmet vermekte olup, öğrencilerimizin kişisel ve profesyonel gelişimlerini destekleyecek şekilde tasarlanmıştır. Enstitümüz, farklı disiplinlerdeki eğitim ve araştırma faaliyetleriyle bilim dünyasına önemli katkılarda bulunmakta ve küresel anlamda da bilime yön veren bir merkez haline gelmektedir.

Farklı disiplinler ve disiplinlerarası çalışmalara öncülük eden enstitümüz, ulusal ve uluslararası düzeydeki projelerle, hem bilim dünyasında hem de toplumda etkili bir değişim yaratmayı hedeflemektedir. Bu doğrultuda, enstitümüz, bilimsel ve akademik çalışmaları desteklemenin yanı sıra, toplumun ihtiyaçlarına yönelik araştırmalar yaparak, bu bilgiyi daha geniş kitlelere ulaştırmayı amaçlamaktadır.

Enstitü Müdürü
Prof. Dr. Aybala ÇAYIR

I- GENEL BİLGİLER

A. Misyon ve Vizyon

Misyon

Bilgi ve teknolojiyi üretebilen, rekabetçi, girişimci, yenilikçi atılımlarla bölge ve ülkenin ekonomik, sosyal ve kültürel gelişimine katkı sağlayabilecek, nitelikli, uzman insan gücü yetiştirmektir.

Vizyon

Ulusal ve evrensel düzeyde, faydalı bilgi ve yenilik üreterek bilim ve teknolojinin gelişimine ortak olan bir enstitü olmaktır.

Değerler

“Evrensel düşünen, yereli gözetin” sloganıyla Üniversitemiz temel değerlerini esas alan Enstitümüz aşağıda belirtilmiş değerleri muhafaza ederek gelişimi önemsemektedir.

- ✓ Bilimsellik
- ✓ Saydamlık
- ✓ Kalite ve Yetkinlik
- ✓ Etik Değerlere Bağlılık
- ✓ Katılımcılık
- ✓ Rekabetçilik

Misyon

Enstitümüzün misyonu, bilgi ve teknolojiyi üretebilen, girişimci ve yenilikçi bir yaklaşım benimseyerek, bölgesel ve ulusal düzeyde ekonomik, sosyal ve kültürel gelişime katkı sağlayacak nitelikli ve uzman insan gücünü yetiştirmektir. Öğrencilerimize kazandırdığımız teorik bilgi ve pratik becerilerle, onları global rekabete dayalı dinamik iş dünyasında başarılı olabilecek, toplumsal sorumluluk taşıyan liderler olarak yetiştirmekteyiz. Aynı zamanda, bilimsel düşüncüyü ve teknolojiyi kullanarak topluma hizmet etmeyi ve sürdürülebilir kalkınmaya katkı sağlamayı hedeflemekteyiz. Bu doğrultuda, her bireyin potansiyelini en üst düzeye çıkarmak için fırsatlar sunarak, girişimcilik, inovasyon ve araştırma kültürünü teşvik etmekteyiz.

Vizyon

Enstitümüz, ulusal ve uluslararası alanda faydalı bilgi ve yenilik üreterek, bilim ve teknolojinin gelişimine katkı sağlamak ve bu alanda lider bir konumda olmak amacını taşımaktadır. Vizyonumuz, sürekli yenilikçi ve sürdürülebilir bir yaklaşımı benimseyerek, eğitim ve araştırma faaliyetlerimizi global düzeyde etki yaratacak şekilde şekillendirmektir. Evrensel bilimsel değerleri temel alarak, toplumsal fayda sağlamak amacıyla farklı disiplinlerdeki araştırmalarla, bilim dünyasına yön veren bir enstitü olmayı hedeflemekteyiz. Öğrencilerimize sunduğumuz eğitimle, onların bilgiye dayalı düşünme becerilerini geliştirmeyi ve aynı zamanda dünya çapında bilime katkı sağlamalarını sağlamayı amaçlamaktayız.

Değerler

Enstitümüz, “Evrensel düşünen, yereli gözeten” sloganı ile üniversitemizin temel değerlerine bağlı kalarak, gelişimi sürekli olarak ön planda tutmaktadır. Bu çerçevede benimsediğimiz değerler, yalnızca akademik faaliyetler değil, aynı zamanda toplumsal sorumluluk ve bireysel gelişim noktasında da büyük bir öneme sahiptir. Enstitümüzün değerleri şu şekilde özetlenebilir:

- **Bilimsellik:** Enstitümüz, bilimin evrensel ve doğrulanabilir ilkelerine dayalı olarak, akademik ve araştırma faaliyetlerini en yüksek etik standartlarda sürdürmektedir. Bilimsel düşünceyi ve nesnelliği esas alarak, doğru, güvenilir ve geçerli sonuçlara ulaşmayı amaçlamaktadır.
- **Saydamlık:** Karar alma süreçlerimizde ve uygulamalarımızda açık, net ve hesap verebilir bir yaklaşım benimsemekteyiz. Tüm paydaşlarımıza karşı şeffaf olmak, güven oluşturmanın temel bir ilkesi olarak kabul edilmektedir.
- **Kalite ve Yetkinlik:** Eğitim, araştırma ve hizmet alanlarında sürekli kaliteyi artırmayı ve ulusal ve uluslararası standartları yakalamayı hedeflemekteyiz. Öğrencilerimizin ve personelimizin yetkinliklerini artırmaya yönelik sürekli gelişim fırsatları sunmaktayız.
- **Etik Değerlere Bağlılık:** Tüm faaliyetlerimizde etik ilkelere uygun hareket edilmektedir. Akademik dürüstlük, adalet, saygı ve sorumluluk gibi etik değerleri, hem içsel işleyişimizde hem de dış dünyayla olan ilişkilerimizde titizlikle uygulamaya özen göstermekteyiz.
- **Katılımcılık:** Karar süreçlerinde tüm paydaşlarımızın fikirlerini ve katkılarını almaktayız. Öğrencilerimiz, akademik personelimiz ve diğer tüm çalışanlarımız, ortak bir vizyon doğrultusunda aktif bir şekilde katkıda bulunmaktadır.
- **Rekabetçilik:** Ulusal ve uluslararası düzeyde yüksek rekabetçi bir ortamda, her zaman en iyi olmayı hedeflemekteyiz. Yenilikçi düşünceyi, girişimcilik ruhunu ve liderliği teşvik ederek, öğrencilerimizi ve araştırmacılarımızı global rekabette öne çıkacak şekilde yetiştirmekteyiz.

B. Yetki, Görev ve Sorumluluklar

Aksaray Üniversitesi Sosyal Bilimler Enstitüsü, Yükseköğretim Kurumları Teşkilatı Kanunu, Yükseköğretim Kanunu ve ilgili mevzuat hükümler çerçevesinde Aksaray’da Aksaray Üniversitesi Rektörlüğüne bağlı olarak kurulmuştur. 06.08.2008 tarihinde Kurucu Müdür atanması ile akademik anlamda faaliyete geçmiş olan Enstitü, üniversite bünyesinde lisansüstü eğitim ve yapılanma çalışmalarına hızla başlamıştır.

Enstitümüz, faaliyetlerini Aksaray Üniversitesi’nin bir birimi olarak, Anayasamızın 130. maddesi ve 2547 sayılı Yükseköğretim Kanunu doğrultusunda yürütmektedir. Anayasaya göre; yükseköğretim kurumlarının kuruluşu, organları, işleyişi ve bunların seçim, görev, yetki ve sorumlulukları, devletin yükseköğretim kurumları üzerindeki gözetim ve denetim yetkilerini kullanma usulleri, öğretim elemanlarının görev tanımları, unvanları, atama, yükselme ve emeklilik hakları gibi düzenlemeler, üniversiteler ile diğer kamu ve özel sektör kuruluşlarıyla ilişkiler, yükseköğretime giriş, devam koşulları, harçlar ve devletin üniversitelere sağladığı mali yardımlar gibi önemli hususlar yasal çerçevede belirlenmektedir.

Yükseköğretim Kurulu ve üniversitelerin mali kaynaklarının kullanımına ilişkin düzenlemeler de bu kanunlarla belirlenmiş olup, öğretim elemanlarının uyacakları koşullar, disiplin ve ceza işlemleri, özlük hakları, öğretim elemanlarının görevlendirilmesi gibi konuların yanı sıra eğitim-öğretim faaliyetleri çağdaş bilim ve teknoloji gerekliliklerine uygun bir şekilde yürütülmektedir. Bu kapsamda, Enstitümüzün faaliyetleri, hem akademik hem de idari anlamda, yasal ve düzenleyici çerçevelere titizlikle uyum sağlayarak sürdürülmektedir.

Bu çerçevede, Enstitümüzün sunduğu eğitim ve araştırma olanakları, yalnızca ulusal düzeyde değil, aynı zamanda uluslararası standartlarda bilimsel gelişime katkı sağlamak amacıyla yürütülmektedir. Yükseköğretim Kanunu ve diğer ilgili düzenlemeler doğrultusunda, Enstitümüzün sunduğu lisansüstü eğitim programları, öğrencilerine akademik gelişimlerinin yanı sıra toplumsal ve kültürel katkılar sağlayacak, iş gücü piyasasına nitelikli bireyler yetiştirmeyi amaçlamaktadır.

C. İdareye İlişkin Bilgiler

1- Fiziksel Yapı

Enstitümüz, Üniversitemizin kampüs alanı içerisinde yer alan Spor Bilimleri Fakültesi hizmet binasının 2. katında faaliyetlerini sürdürmektedir.

Enstitümüzde, toplamda 8 oda bulunmaktadır ve burada Enstitü Müdürü, Enstitü Müdür Yardımcıları, Enstitü Sekreteri, 6 idari personel ve 2 temizlik personeli görev yapmaktadır. Ayrıca, bir toplantı salonumuzun yanı sıra, Enstitümüze tahsis edilen bir ambar ve bir arşiv odası da mevcuttur.

Bunların yanı sıra, enstitümüzün ihtiyaç duyduğu tüm idari ve operasyonel hizmetlerin etkin bir şekilde yürütülmesi amacıyla, personelimizin verimli bir şekilde çalışabileceği düzenlemeler yapılmıştır. Çalışma alanlarının ergonomik olması, personelimizin iş verimliliğini artırmakta ve enstitü hizmetlerinin kalitesini iyileştirmektedir.

Toplantı – Konferans Salonları

	Kapasitesi 0–50	Kapasitesi 51–75	Kapasitesi 76–100	Kapasitesi 101–150	Kapasitesi 151–250	Kapasitesi 251–Üzeri
Toplantı Salonu	1	-	-	-	-	-
Konferans Salonu	-	-	-	-	-	-
Toplam	1					

Hizmet Alanları

Akademik Personel Hizmet Alanları

	Sayısı (Adet)	Alanı (m2)	Kullanan Sayısı (Kişi)
Çalışma Odası	2	60	3

Toplam	2	60	3
---------------	----------	-----------	----------

İdari Personel Hizmet Alanları

	Sayısı (Adet)	Alanı (m2)	Kullanan Sayısı
Servis	-	-	-
Çalışma Odası	6	75	7
Toplam	6	75	7

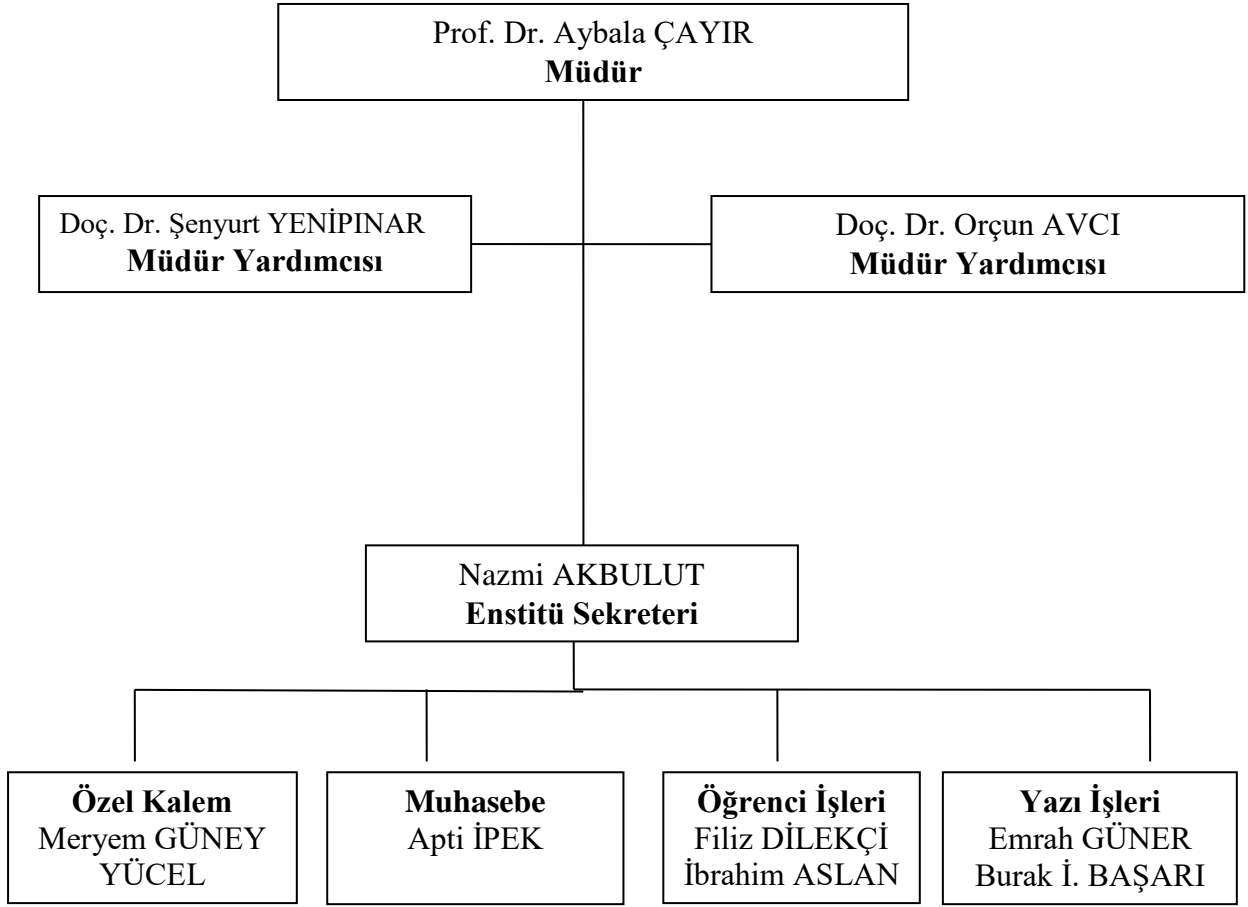
Ambar Alanları

Ambar Sayısı: 1 Adet
Ambar Alanı: 18 m2

Arşiv Alanları

Arşiv Sayısı: 1 Adet
Arşiv Alanı: 18 m2

2- Örgüt Yapısı



3- Bilgi ve Teknolojik Kaynaklar

Enstitümüzde görevli tüm personel, bilgisayar kullanım becerisine sahip olup, her bir personel, internet erişimi olan masaüstü bilgisayarlarla donatılmıştır. Bu sayede, enstitümüzün yönetsel ve akademik süreçleri etkin ve verimli bir şekilde dijital platformlar aracılığıyla yürütülmektedir. Yönetimsel işlemler, eğitim-öğretim faaliyetleri ve akademik çalışmalar gibi süreçlerin dijital ortamda takip edilmesi, bilgiye hızlı erişimi sağlamak ve işlemlerin izlenebilirliğini artırmaktadır.

Bu bağlamda, Enstitümüzde gerçekleştirilen çeşitli işlemler için kullanılan teknolojik araç ve yazılımlar şu şekilde düzenlenmiştir:

- **Öğrenci Kayıt, Kabul ve Takibi:** Öğrenci kayıt kabulü, öğrencilerin başvuru ve kayıt süreçlerinin yönetimi, öğrencilerin akademik bilgileri ve geçmişlerinin takibi, Öğrenci Daire Başkanlığı kontrolündeki *OBS (Proliz)* programı aracılığıyla yapılmaktadır. Bu yazılım, öğrenci verilerinin düzenli olarak güncellenmesini sağlayarak, verimliliği artırmaktadır.
- **Muhasebe İşlemleri:** Enstitümüzün mali işlemleri, *KBS (Kamu Bütçe Sistemi)* ve *MYS (Maliye Yazılımı)* yazılımları üzerinden gerçekleştirilmektedir. Bu yazılımlar, mali işlemlerin doğru, hızlı ve düzenli bir şekilde yürütülmesine olanak tanımaktadır.
- **Yazı İşleri ve Belge Yönetimi:** Enstitümüzün yazışmaları ve resmi belgeleri, *EBYS (Elektronik Belge Yönetim Sistemi)* üzerinden yönetilmektedir. Bu sistem, belgelerin

dijital ortamda güvenli bir şekilde saklanmasını ve gerektiğinde kolayca erişilmesini sağlamaktadır.

- **Tez İntihal Taraması:** Öğrencilerin yazdığı tezlerin intihal taramaları, *TURNİTİN* programı aracılığıyla yapılmaktadır. Bu yazılım, tezlerin orijinalliğini denetleyerek, akademik etik standartlarına uygunluğunu kontrol etmektedir.
- **Tez Savunma Sınavları ve Online Eğitim:** Tez savunma sınavları, *SKYPE* üzerinden çevrimiçi olarak gerçekleştirilmektedir. Ayrıca, *UZEM* platformu aracılığıyla, uzaktan eğitim veren dersler öğrencilerle etkili bir şekilde paylaşılmakta, eğitim materyalleri dijital ortamda sunulmaktadır.
- **Ek Ders Ödemeleri:** Ek ders ödemeleri, üniversitemizin *Ek Ders Yazılımı (BTM)* ve *Kamu Bilgi Sistemi (KBS)* programları aracılığıyla yapılmaktadır. Bu yazılımlar, ek derslerin takibini, ödemelerin doğruluğunu ve zamanlamasını sağlamaktadır.
- **Bütçe Düzenlemeleri:** Enstitümüzün bütçe düzenlemeleri, *e-Bütçe* yazılımı kullanılarak yapılmaktadır. Bu yazılım, bütçe yönetimini daha şeffaf ve etkin hale getirerek, enstitü içindeki mali kaynakların doğru bir şekilde tahsis edilmesini temin etmektedir.
- **Taşınır Mal Alım ve Takibi:** Taşınır mal alım ve envanter takibi, taşınır mal yazılımı aracılığıyla gerçekleştirilmektedir. Bu yazılım, enstitüye ait malzemelerin alım sürecinden envanter yönetimine kadar olan tüm adımları dijital olarak izlenebilir kılmaktadır.
- **Personel Takip İşlemleri:** Enstitümüzdeki personel işlemleri, *PBS* (Personel Bilgi Sistemi) ve *ASÜM* (Aksaray Üniversitesi Yönetim Sistemi) yazılımlarıyla yürütülmektedir. Bu sistemler, personel verilerinin düzenli bir şekilde saklanması, iş gücü yönetiminin etkin yapılması ve personel faaliyetlerinin izlenmesi konusunda büyük kolaylık sağlamaktadır.

Tüm bu işlemlerin raporlama çalışmaları, kullanılan yazılımlar üzerinden dijital ortamda gerçekleştirilmektedir. Bu sayede, raporlar hızlı bir şekilde hazırlanabilir, güncel verilere ulaşılabilir ve yönetsel kararlar veri odaklı bir şekilde alınabilir. Enstitümüz, gelişen teknolojiye uyum sağlayarak, verimliliği artırmakta ve yönetim süreçlerinin her aşamasını dijitalleştirerek daha etkin bir hizmet sunmaktadır.

3.2.Bilgisayarlar

Masaüstü bilgisayar sayısı: 9 Adet

Taşınabilir bilgisayar sayısı: 4 Adet

3.3.Diğer Bilgi ve Teknolojik Kaynaklar

Cinsi	İdari Amaçlı (Adet)	Eğitim Amaçlı (Adet)	Araştırma Amaçlı (Adet)
Projeksiyon	-	2	-
Slayt makinesi	-	-	-
Tepegöz	-	-	-
Episkop	-	-	-
Barkot Okuyucu	-	-	-
Baskı makinesi	-	-	-
Fotokopi makinesi	1	-	-
Faks	1	-	-

Fotoğraf makinesi	-	-	-
Kameralar	1	-	-
Televizyonlar	1	-	-
Tarayıcılar	3	-	-
Müzik Setleri	-	-	-
Mikroskoplar	-	-	-
DVD ler	-	-	-

4- İnsan Kaynakları

Akademik Personel					
	Kadroların Doluluk Oranına Göre			Kadroların İstihdam Şekline Göre	
	Dolu	Boş	Toplam	Tam Zamanlı	Yarı Zamanlı
Profesör	-	-	-		
Doçent	-	-	-		
Yrd. Doçent	-	-	-		
Öğretim Görevlisi	-	-	-		
Okutman	-	-	-		
Çevirici	-	-	-		
Eğitim- Öğretim Planlamacısı	-	-	-		
Araştırma Görevlisi (ÖYP)	-	-	-		
Uzman	-	-	-		

Akademik Personelin Yaş İtibariyle Dağılımı						
	21-25 Yaş	26-30 Yaş	31-35 Yaş	36-40 Yaş	41-50 Yaş	51- Üzeri
Kişi Sayısı	-	-	-	-	-	-
Yüzde						

İdari Personel (Kadroların Doluluk Oranına Göre)			
	Dolu	Boş	Toplam
Genel İdari Hizmetler	7	-	7
Sağlık Hizmetleri Sınıfı	-	-	-
Teknik Hizmetleri Sınıfı	-	-	-
Eğitim ve Öğretim Hizmetleri sınıfı	-	-	-
Avukatlık Hizmetleri Sınıfı.	-	-	-
Din Hizmetleri Sınıfı	-	-	-

Yardımcı Hizmetli	-	-	-
Toplam	7		7

İşçi Personel (Kadroların Doluluk Oranına Göre)			
	Dolu	Boş	Toplam
Temizlik personeli	2	-	2
Toplam	2		2

İdari Personelin Eğitim Durumu					
	İlköğretim	Lise	Ön Lisans	Lisans	Y.L. ve Dokt.
Kişi Sayısı	-	-	-	5	2
Yüzde				80	20

İdari Personelin Hizmet Süresi						
	1 – 3 Yıl	4 – 6 Yıl	7 – 10 Yıl	11 – 15 Yıl	16 – 20 Yıl	21- Üzeri
Kişi Sayısı	1	0	1	4	-	1
Yüzde	14,29	0	14,29	66,68		14,29

İdari Personelin Yaş İtibariyle Dağılımı						
	21-25 Yaş	26-30 Yaş	31-35 Yaş	36-40 Yaş	41-50 Yaş	51- Üzeri
Kişi Sayısı			2	3	2	-
Yüzde			28,58	42,85	28,58	

5- Sunulan Hizmetler

Eğitim Hizmetleri

Birim Adı	I. Öğretim			II. Öğretim			Doktora			Toplam		Genel Toplam
	Erk.	Kız	Top.	Erk.	Kız	Top.	Erkek	Kız	Top.	Erkek	Kız	
Fakülteler	-	-	-	-	-	-	-	-	-	-	-	-
Yüksekokullar	-	-	-	-	-	-	-	-	-	-	-	-

Enstitüler	587	592	1179	155	94	249	46	30	76	788	716	1504
Meslek Yüksekokulları	-	-	-	-	-	-	-	-	-	-	-	-
Toplam	587	592	1179	155	94	249	46	30	76	788	716	1504

Anabilim Dalı	Program	Açılma Tarihi	Mevcut Öğrenci Sayısı		Mezun Öğrenci Sayısı	
			Türk	Yabancı	Türk	Yabancı
İşletme	İşletme ABD Doktora Programı	26.06.2012	8	0	32	0
	İşletme ABD Tezli YL Programı	14.02.2008	65	7	94	2
	İşletme ABD Tezsiz YL Programı	26.06.2012	31	5	141	2
	Yönetim ve Organizasyon BD Tezli YL Programı	26.06.2012	1	0	17	0
	Yönetim ve Organizasyon BD Tezsiz YL Programı	26.06.2012	42	6	627	5
	Üretim Yönetimi ve Pazarlama BD Tezli YL Programı	19.06.2014	21	7	18	0
	Üretim Yönetimi ve Pazarlama BD Tezsiz YL Programı	19.06.2014	0	0	0	0
	Muhasebe-Finans BD Tezli YL Programı	7.06.2017	25	3	0	0
	Muhasebe-Finans BD Tezsiz YL Programı	7.06.2017	0	0	0	0
	Sağlık Kurumları	29.08.2012	0	0	68	0

	Yönetimi ve Ekonomisi Tezsiz YL Programı					
	Bankacılık Tezli YL Programı	25.12.2014	0	0	8	0
	Bankacılık Tezsiz YL Programı	25.12.2014	0	0	1	0
İktisat	İktisat ABD Doktora Programı	27.09.2012	7	0	15	0
	İktisat ABD Tezli YL Programı	30.11.2011	20	3	44	2
	İngilizce İktisat Tezli YL Programı	29.04.2020	0	1	1	0
	Para-Banka Tezsiz YL Programı	5.04.2012	0	0	0	0
Kamu Yönetimi	Kamu Yönetimi ABD Doktora Programı	28.10.2015	14	0	8	0
	Kamu Yönetimi ABD Tezli YL Programı	16.01.2014	61	0	31	2
	Kamu Yönetimi ABD Tezsiz YL Programı	16.01.2014	53	2	203	2
Çevre Politikaları (Disiplinlerarası)	Çevre Politikaları ABD Tezli YL Programı	29.04.2021	44	10	1	0
	Çevre Politikaları ABD Tezsiz YL Programı	29.04.2021	14	4	28	1
Siyaset Bilimi ve Uluslararası İlişkiler (Disiplinlerarası)	Siyaset Bilimi ve Uluslararası İlişkiler ABD Tezli YL Programı	7.06.2017	32	1	15	2
	Siyaset Bilimi ve Uluslararası İlişkiler ABD	7.06.2017	0	0	7	0

	Tezsiz YL Programı					
Yönetim Bilişim Sistemleri	Yönetim Bilişim Sistemleri ABD Doktora Programı	29.04.2021	9	0	0	0
	Yönetim Bilişim Sistemleri ABD Tezli YL Programı	4.03.2015	52	0	46	0
	Yönetim Bilişim Sistemleri ABD Tezsiz YL Programı	4.03.2015	0	0	30	0
Maliye	Maliye ABD Tezli YL Programı	12.11.2014	0	0	0	0
	Maliye ABD Tezsiz YL Programı	12.11.2014	0	0	0	0
Maliye ve Mali Yönetim(Disiplinlerarası)	Maliye ve Mali Yönetim ABD Tezli YL Programı	20.04.2022	31	0	6	0
	Maliye ve Mali Yönetim ABD Tezsiz YL Programı	20.04.2022	0	0	6	0
	Maliye ve Mali Yönetim ABD Uzaktan Tezsiz YL Programı	1.09.2021	0	0	0	0
Beden Eğitimi ve Spor	Beden Eğitimi ve Spor ABD Doktora Programı	5.12.2018	9	0	12	0
	Beden Eğitimi ve Spor ABD Tezli YL Programı	18.10.2007	31	0	67	1
	Beden Eğitimi ve Spor ABD Tezsiz YL Programı	14.12.2016	0	0	22	0
Engellilerde Beden Eğitimi ve Spor (Disiplinlerarası)	Engellilerde Beden Eğitimi ve Spor ABD	29.04.2021	12	0	0	0

	Tezli YL Programı					
	Engellilerde Beden Eğitimi ve Spor ABD Tezsiz YL Programı	29.04.2021	0	0	0	0
Eğitim Bilimleri	Rehberlik ve Psikolojik Danışmanlık BD Tezli YL Programı	14.12.2016	44	0	25	0
	Rehberlik ve Psikolojik Danışmanlık BD Tezsiz YL Programı	28.08.2024	0	0	0	0
	Eğitim Programları ve Öğretim BD Tezli YL Programı	7.07.2021	68	0	3	0
	Eğitim Programları ve Öğretim BD Tezsiz YL Programı	7.07.2021	19	0	103	0
	Eğitim Yönetimi BD Tezli YL Programı	18.05.2022	48	1	2	0
	Aile ve Evlilik Danışmanlığı Tezsiz YL Programı	3.08.2022	45	0	61	0
	Sosyal Bilgiler Eğitimi BD Tezli YL Programı	15.06.2016	44	0	25	0
Türkçe ve Sosyal Bilimler Eğitimi	Türkçe Eğitimi BD Tezli YL Programı	13.01.2021	63	0	10	0
	Türkçe Eğitimi BD Tezsiz YL Programı	13.01.2021	0	0	0	0
	Tarih Eğitimi BD Tezli YL Programı	1.02.2023	10	0	0	0
	Tarih Eğitimi BD Tezsiz YL Programı	1.02.2023	0	0	0	0

	Programı					
	Yabancılara Türkçe Öğretimi Tezli YL Programı	28.08.2024	0	0	0	0
Temel Eğitim	Okul Öncesi Eğitimi BD Tezli YL Programı	15.06.2016	31	0	16	0
	Okul Öncesi Eğitimi BD Tezsiz YL Programı	25.09.2019	0	0	50	0
	Sınıf Eğitimi BD Tezli YL Programı	15.06.2016	41	0	2	0
	Sınıf Eğitimi BD Tezsiz YL Programı	20.04.2022	2	0	53	0
Tarih	Tarih ABD Doktora Programı	3.04.2019	5	0	1	0
	Tarih ABD Tezli YL Programı	19.12.2013	47	1	68	1
	Ortaçağ Tarihi BD Tezli YL Programı	9.07.2009	0	0	8	0
Türk Dili ve Edebiyatı	Türk Dili ve Edebiyatı ABD Tezli YL Programı	19.06.2014	32	1	35	0
Sosyoloji	Sosyoloji ABD Tezli YL Programı	28.08.2024	0	0	0	0
	Kent Sosyolojisi BD Tezli YL Programı	19.12.2013	9	0	2	1
Temel İslam Bilimleri	Temel İslam Bilimleri ABD Doktora Programı	6.12.2017	23	1	1	0
	Temel İslam Bilimleri ABD Tezli YL Programı	16.06.2015	85	0	45	3
	Arapça Tezli YL Programı	3.03.2016	6	20	7	35

İslam İktisadı ve Finansı (Disiplinlerarası)	İslam İktisadı ve Finansı ABD Tezli YL Programı	23.05.2018	30	1	8	0
İletişim Bilimleri (Disiplinlerarası)	İletişim Bilimleri ABD Doktora Programı	2020	2	0	0	0
	İletişim Bilimleri ABD Tezli YL Programı	11.09.2019	59	0	11	0
	İletişim Bilimleri ABD Tezsiz YL Programı	11.09.2019	0	0	14	0
	İletişim Bilimleri ABD Uzaktan Tezsiz YL Programı	1.09.2021	3	0	44	0
Halkla İlişkiler ve Reklamcılık	Halkla İlişkiler ve Reklamcılık Tezli YL Programı	4.01.2021	0	0	0	0
Turizm Rehberliği	Turizm Rehberliği ABD Tezli YL Programı	29.04.2021	32	0	4	1
	Turizm Rehberliği ABD Tezsiz YL Programı	29.04.2021	19	1	21	1
Sağlık Yönetimi	Sağlık Kurumları İşletmeciliği Tezli YL Programı	15.06.2022	55	0	0	0
Arkeoloji	Arkeoloji ABD Tezli YL Programı	11.05.2022	15	0	0	0
Yiyecek İçecek İşletmeciliği (Disiplinlerarası)	Yiyecek İçecek İşletmeciliği Tezli YL Programı	20.07.2022	12	1	0	0
	Yiyecek İçecek İşletmeciliği Tezsiz YL Programı	20.07.2022	2	1	0	0
Güzel Sanatlar Eğitimi	Müzik Eğitimi Tezli YL	1.02.2023	18	0	0	0

	Programı					
Şehir ve Medeniyet Araştırmaları (Disiplinlerarası)	Şehir ve Medeniyet Araştırmaları Tezli YL Programı	2.08.2023	10	0	0	0
	Şehir ve Medeniyet Araştırmaları Tezsiz YL Programı	2.08.2023	2	0	0	0
Felsefe ve Din Bilimleri	Felsefe ve Din Bilimleri Tezli YL Programı	28.08.2024	0	0	0	0
Yabancı Diller Eğitimi	İngiliz Dili Eğitimi Tezli YL Programı	28.08.2024	0	0	0	0

İdari Hizmetler

Enstitümüz, 2023-2024 Eğitim-Öğretim Bahar Yarıyılı ile 2024-2025 Eğitim-Öğretim Güz Yarıyılında, farklı anabilim dallarında toplamda 622 öğrenci kabul etmiştir. Öğrenci alımları, ilgili yıllar içerisinde çeşitli anabilim dallarına göre aşağıdaki şekilde dağılım göstermektedir:

• İşletme Anabilim Dalı	: 106
• İktisat Anabilim Dalı	: 6
• Tarih Anabilim Dalı	: 5
• Beden Eğitimi ve Spor Anabilim Dalı	: 10
• Kamu Yönetimi Anabilim Dalı	: 56
• İslam İktisadı ve Finansı Anabilim Dalı	: 4
• Temel Eğitim Anabilim Dalı	: 31
• İletişim Bilimleri Anabilim Dalı	: 23
• Maliye ve Mali Yönetim Anabilim Dalı	: 9
• Sosyal Bilimler ve Türkçe Eğitimi Anabilim Dalı	: 41
• Türk Dili ve Edebiyatı Anabilim Dalı	: 6
• Çevre Politikaları Anabilim Dalı	: 28
• Eğitim Bilimleri Anabilim Dalı	: 136
• Engellilerde Beden Eğitimi ve Spor Anabilim Dalı	: 3
• Temel İslam Bilimleri Anabilim Dalı	: 25
• Turizm Rehberliği Anabilim Dalı	: 35
• Yönetim Bilişim Sistemleri Anabilim Dalı	: 16
• Arkeoloji Anabilim Dalı	: 2
• Sağlık Yönetimi Anabilim Dalı	: 19
• Yiyecek-İçecek İşletmeciliği Anabilim Dalı	: 5
• Güzel Sanatlar Eğitimi Anabilim Dalı	: 8
• Siyaset Bilimi ve Uluslararası İlişkiler Anabilim Dalı	: 26

- **Şehir ve Medeniyet Araştırmaları Anabilim Dalı** : 15
- **Sosyoloji Anabilim Dalı** : 7

Bu veriler, Enstitümüzün farklı disiplinlerdeki akademik altyapısını ve öğrencilerimize sunmuş olduğu geniş eğitim yelpazesinde sağladığı çeşitliliği yansıtmaktadır. Eğitim-öğretim hizmetleri, yukarıda belirtilen anabilim dallarındaki yükseköğretim programlarında kesintisiz olarak devam etmektedir. Bu öğrenci alımları, Enstitümüzün sosyal, kültürel ve akademik anlamda geniş bir kapsama alanı sunduğunu ve yükseköğretim alanındaki nitelikli insan gücü yetiştirme amacına hizmet ettiğini gözler önüne sermektedir.

Diğer Hizmetler

Enstitümüzde, mevcut yüksek lisans ve doktora programlarının sayısının ve kalitesinin artırılmasına yönelik kapsamlı çalışmalar devam etmektedir. Bu bağlamda, 2024-2025 eğitim-öğretim yılı itibarıyla yeni programların açılması ve mevcut programların sürekliliğinin sağlanması hedeflenmektedir. İlgili çalışmalar, eğitim alanındaki gelişmeleri ve akademik ihtiyaçları dikkate alarak, öğrencilere daha geniş bir disiplin yelpazesi sunmayı amaçlamaktadır. Enstitümüz, bu süreçte akademik faaliyetleri gözeterak, nitelikli programlar geliştirmeyi ve alanında uzmanlaşmış akademik kadro oluşturmayı planlamaktadır. Bu doğrultuda yapılan düzenlemeler ve geliştirmeler, hem akademik dünya ile hem de iş dünyasıyla güçlü bir uyum sağlayarak, geleceğin lider akademisyen ve profesyonellerinin yetişmesine katkı sağlayacaktır.

6- Yönetim ve İç Kontrol Sistemi

Enstitü Kurulu tarafından alınan eğitim ve öğretimle ilgili kararlar ile Enstitü Yönetim Kurulu'nda alınan mali ve idari işlemlerle ilgili kararlar, Enstitü Müdürü'nün liderliğinde, Müdür Yardımcıları ve Enstitü Sekreteri tarafından uygulanmaktadır. Bu uygulama süreci, Enstitü'nün operasyonel etkinliğini ve yönetim verimliliğini sağlamak adına belirli bir iç kontrol mekanizması üzerinden gerçekleştirilir. İç kontrol sistemi, görev, yetki ve sorumlulukların net bir şekilde tanımlanmasıyla temellendirilir ve riskli alanların belirlenmesi süreci ile devam eder. Ayrıca, iç kontrol sürecinin etkinliğini artırmak amacıyla önleyici, tespit edici ve düzeltici kontrol faaliyetleri titizlikle planlanmakta ve uygulanmaktadır.

Bu kapsamda, bilgi akışının doğru şekilde kaydedilmesi ve erişilebilirliğinin sağlanması da önemli bir yer tutmaktadır. Süreçlerin izlenmesi, gözden geçirilmesi ve değerlendirildiği bir izleme mekanizması kurulmakta, böylece potansiyel zayıf noktalar ve aksaklıklar önceden tespit edilerek gerekli önlemler alınmaktadır. Bu iç kontrol süreci, Enstitü'nün mali, idari ve akademik faaliyetlerinin uyumlu bir şekilde yürütülmesini sağlamak için dinamik bir yapıya sahiptir ve sürekli iyileştirilmesi gereken bir sistem olarak tasarlanmıştır.

II- AMAÇ ve HEDEFLER

A-İdarenin Amaç ve Hedefleri

Çizelge 11. Sosyal Bilimler Enstitüsü amaçlar ve hedefler tablosu.

Stratejik Amaçlar	Stratejik Hedefler
Stratejik Amaç-1 Eğitim ve Öğretim Kalitesini artırmak.	Stratejik Hedef 1.1: Mevcut ve açılacak olan programların eğitim-öğretim planlarının güncel olarak hazırlanması.

	Stratejik Hedef 1.2: Başvuru, kayıt ve öğrenci işlemlerinin elektronik ortamda yapılması için mevcut sistemin geliştirilmesi.
	Stratejik Hedef 1.3: Bilimsel yayın sayısının artırılması ve lisansüstü öğrencilerin bilimsel toplantılara katılmaya teşvik edilmesi.
	Stratejik Hedef 1.4: Dezavantajlı öğrencilerin eğitim öğretim sürecinin desteklenmesi
	Stratejik Hedef 1.5: Üniversitemizin merkez kütüphanesindeki Sosyal Bilimlerle ilgili yayınların ve elektronik veri tabanlarının sayısının artırılması.
	Stratejik Hedef 1.6: Tezli/tezsiz yüksek lisans ve doktora programlarının sayısının artırılması.
	Stratejik Hedef 1.7: Zorunlu olarak yürütülen Bilimsel Araştırma ve Yayın Etiği dersinin niteliğinin artırılması.
	Stratejik Hedef 1.8: Anabilim dalları tarafından topluma katkı faaliyetlerinin yapılmasının sağlanması.
	Stratejik Hedef 1.9: Program kontenjanlarının doluluk oranının artırılması :
Stratejik Amaç-2 Öğrenci öğretim düzeyinin güçlendirilmesi	Stratejik Hedef 2.1: Uluslararası akreditasyon ve işbirliğinin sağlanması.
	Stratejik Hedef 2.2: Dış paydaşlar aracılığı ile öğrencilerin kariyer imkânlarını güçlendirmek
	Stratejik Hedef 2.3: Mezun öğrencilerin takip sisteminin güçlendirilmesi
	Stratejik Hedef 2.4: Farklı disiplinlerde öğrenim gören lisansüstü öğrencilerin iş birliği yapabilmesi için gerekli imkânların sağlanması.
	Stratejik Hedef 2.5: Lisansüstü tezlerinin projelendirilmesine ilişkin rehberlik ve danışmanlık hizmetlerinin verilmesi (BAP, TÜBİTAK ve AB Projeleri gibi)
	Stratejik Hedef 2.6: Lisans son sınıf öğrencilerinin lisansüstü eğitim hakkında bilgilendirilmesi.
Stratejik Amaç-3 İdari hizmet kalitesinin artırılması	Stratejik Hedef 3.1: İdari personelin lisansüstü eğitim öğretim süreçleri ile ilgili bilgilendirilmesi
	Stratejik Hedef 3.2: Sosyal Bilimler Enstitüsü kurumsal yapısı, etkinlik, verimlilik ve toplumsal katkısı ile tanınırlığını artırma

Stratejik Hedef 3.3: Enstitünün idari iş ve işlemlerinin dijitalleştirilmesinin artırılması

B-Açılması Planlanan Programlar

Çizelge 12. 2024 yılında açılması planlanan programlar.

Program Adı	Tezli YL.	Tezsiz YL/Uzaktan	Doktora
Tarih Eğitimi			X
Çevre Politikaları			X
Eğitim Programları Ve Öğretim			X

C-Temel Politikalar ve Öncelikler

1. Politikalar

- Sosyal Bilimler alanında, nitelikli araştırmacıların ve bilimsel, teknolojik bilgi ve becerilere sahip bireylerin yetiştirilmesi için gerekli eğitim programlarının sürekli olarak geliştirilmesi, güncellenmesi ve etkin bir şekilde yürütülmesinin sağlanması, Enstitü'nün temel önceliklerinden biridir. Bu süreç, eğitim içeriğinin ve öğretim yöntemlerinin bilimsel faaliyetlerin uyumlu hale getirilmesini, aynı zamanda araştırma ve geliştirme faaliyetlerinin sürekli desteklenmesini hedeflemektedir.
- Tüm akademik programlarda eğitim kalitesinin sürekli olarak yükseltilmesine yönelik stratejik adımlar atılmakta, öğretim süreçlerinin etkinliği sürekli olarak izlenmekte ve gerekirse düzeltici önlemler alınmaktadır. Bu bağlamda, öğrencilerin bilgiye ulaşma süreçlerini optimize etmek, eğitim materyalleri ve öğretim yöntemlerinde inovasyonlar yapmak ve öğretim elemanlarının mesleki gelişimlerini desteklemek en önemli hedefler arasındadır.
- Uluslararası gelişmeler, bilimsel eğilimler ve toplumsal gereksinimler göz önünde bulundurularak, yenilikçi ve çağdaş akademik programların açılması teşvik edilmekte, mevcut programlar ise sürekli olarak bu doğrultuda revize edilmektedir. Bu politikalar, hem akademik faaliyetlerin iyileştirmesini hem de öğrencilerin küresel düzeyde rekabet edebilecek bilgi ve becerilere sahip olmasını sağlamaya yöneliktir. Ayrıca, disiplinler arası etkileşimlerin artırılması ve uluslararası işbirliklerinin güçlendirilmesi de bu çabaların önemli bir parçasıdır.

2- Öncelikler

- Enstitümüzün eğitim programlarını tercih edecek öğrencilerin, üstün niteliklere sahip ve eğitimin önemine inanan, mesleki başarılarını ve yaşam kalitelerini artırmak isteyen kişilerden oluşmasını sağlamak önceliklerimiz arasındadır.
- Mezunlarımızın, aldıkları eğitim sayesinde ilgili alanlarında uzmanlıklarını pekiştirerek, sektörde tanınan ve saygı duyulan bir konumda olmalarını sağlamak önceliklerimiz arasındadır.
- Ulusal ve uluslararası düzeydeki akademik araştırma faaliyetlerimizi artırarak, bilimsel topluluk içinde saygın bir konum edinmek ve enstitümüzü, alanında öncü bir araştırma merkezi olarak sürdürülebilir kılmak önceliklerimiz arasındadır.

III- FAALİYETLERE İLİŞKİN BİLGİ VE DEĞERLENDİRMELER

A-Mali Bilgiler

1-Bütçe Giderleri

Sosyal Bilimler Enstitüsü bütçe uygulama tablosu.

Bütçe Tertibi	Başlangıç Ödeneği	Eklenen (+)	Düşülen (-)	Toplam Yıl Sonu Ödeneği	Yıl Sonu Harcaması	Yıl Sonu Kalan
62.239.757.0-0463.0024-02-01.01	26.015.000	3.446.000	1.854.000	27.607.000	27.606.434,18	565,82
62.239.757.0-0463.0024-02-02.01	974.000,00		530.000,00	444.000,00	405.827,79	38.172,21
62.239.757.0-0463.0024-02-03.02	37.000,00			37.000,00	0	37.000,00
62.239.757.0-0463.0024-02-03.03	27.000,00			27.000,00	9.648,67	
62.239.757.0-0463.0024-02-03.05	8.000,00			8.000,00		8.000,00
62.239.757.0-0463.0024-02-03.07	7.000,00			7.000,00		7.000,00
BİRİM TOPLAMI	27.068.000,00	3.446.000,00	2.384.000,00	28.130.000,00	28.021.910,64	108.089,36

Sosyal Bilimler Enstitüsü harcama kalemleri tutarı ve bütçeye oranı.

Gider Kalemleri	2024 Bütçe Başlangıç Ödeneği(TL)	Toplam Bütçe İçerisindeki Oranı(%)
Personel Giderleri	26.015.000,00	96,1
Sosyal Güv. Kur. Devlet Primi Giderleri	974.000,00	3,6
Mal ve Hizmet Alım Giderleri	79000,00	0,3
Bütçe Giderleri Toplamı	27.068.000,00	

Sosyal Bilimler Enstitüsü bütçe ödeneği ve harcama tutarı oran tablosu

Gider Kalemi	2024 Bütçe Başlangıç Ödeneği (TL)	2024 Harcama Toplamı(TL)	Harcama Oranı(%)
Personel Giderleri	26.015.000,00	27.606.434,18	106,1
Sosyal Güvenlik Kurumlarına Devlet Primi Giderleri	974.000,00	405.827,79	41,5
Mal ve Hizmet Alım Giderleri	79000,00	9.648,67	12,2
Bütçe Giderleri Toplamı	27.068.000,00	28.021.910,64	103,5

B- Performans Bilgileri

İzleme ve değerlendirme, Enstitümüzün stratejik planının başarılı bir şekilde uygulanması açısından kritik öneme sahiptir. Stratejik planın uygulanmasının izlenmesi ve amaçlara ulaşma düzeyinin değerlendirilmesi için sistematik bir düzenleme yapılması gerekmektedir.

Bu amaçla, öncelikle hedeflerin gerçekleştirilmesine yönelik faaliyetlerin uygulanabilmesi için stratejik plan kabul edildikten sonra bir eylem planı hazırlanacaktır. Bu planda, faaliyetleri gerçekleştirecek birimler ve sorumlular, gerçekleştirilecek zaman, süresi, performans göstergeleri ve kullanılacak kaynaklar açıkça belirtilecektir.

Paydaş görüş ve önerilerinin alınması konusunda belirtilen adımlar doğrultusunda, yıllık izleme ve değerlendirme çalışmalarından elde edilen bilgilerle, Sosyal Bilimler Enstitüsünün eylem planının gerçekleşme düzeyi ve dolayısıyla stratejik planda öngörülen amaç ve hedeflere ulaşma oranları belirlenecektir.

Enstitü Yönetimi, yıllık olarak hazırlayacağı faaliyet raporlarında, stratejik planın gerçekleşme oranlarını, karşılaşılan sorunları ve gerekli düzenleme önerilerini üst yönetime sunacaktır.

1- Faaliyet ve Proje Bilgileri

Yayınlarla İlgili Faaliyet Bilgileri

İndekslere Giren Hakemli Dergilerde Yapılan Yayınlar

YAYIN TÜRÜ	Tezden Üretilen Yayın Sayısı	Tez harici Üretilen Yayın Sayısı
Uluslararası / Ulusal Makale	19	41
Uluslararası / Ulusal Bildiri	9	43
Kitap	2	5
Ulusal Etkinlik (Sempozyum, Kongre, Konferans, Panel, Seminer)	-	-
Uluslararası Etkinlik (Sempozyum, Kongre, Konferans, Panel, Seminer)	-	-

IV- KURUMSAL KABİLİYET ve KAPASİTENİN DEĞERLENDİRİLMESİ

A-Üstünlükler

- Üniversite bünyesinde, mevcut imkanlar doğrultusunda akademik gelişimin desteklenmesi temel bir yaklaşım olarak kabul edilmekte ve bu doğrultuda öğretim üyeleri, araştırmacılar ve öğrenciler için teşvik edici ortamlar yaratılmaktadır. Öğrencilerin ve akademik kadronun gelişimine yönelik programlar ve faaliyetler sürekli olarak desteklenmektedir.
- 2008 yılında kurulan Enstitümüz, lisansüstü eğitim alanında program çeşitliliği açısından oldukça zengin bir yapıya sahiptir. Enstitümüz, zaman içinde sunduğu programların sayısını artırarak akademik çeşitliliğini genişletmiş ve bu alandaki büyümesini sürdürmüştür.
- Enstitümüzün gelişimi için, anabilim ve bilim dallarında nitelikli ve yeterli sayıda akademik kadro mevcut olup, bu kadronun güçlendirilmesi için sürekli çabalar gösterilmektedir. Kadro ihtiyacını karşılamak ve alanında uzman akademisyenleri bünyesine katmak amacıyla sistematik bir şekilde yeni akademik kadroların edinilmesi hedeflenmektedir.
- İdari süreçler, üniversitenin belirlemiş olduğu yasa ve yönetmeliklere tam uyumlu bir biçimde titizlikle yürütülmektedir. Yönetim anlayışı, şeffaflık ve hesap verebilirlik ilkeleri doğrultusunda şekillendirilmiştir.
- Enstitü ile merkezi idari birimler arasında uyumlu bir çalışma düzeni oluşturulmuş ve bu düzenin sürekliliği sağlanmaktadır. Enstitü içindeki birimlerin işbirliği içerisinde hareket etmeleri, idari ve akademik hedeflerin gerçekleştirilmesi adına büyük önem taşımaktadır.
- Öğrenci alımlarında, programlara kabul kriterlerinde tamamen objektiflik ve şeffaflık ön planda tutulmakta; adayların seçim süreçleri, adil ve açık bir şekilde gerçekleştirilmektedir. Bu süreçler, sadece akademik başarıyı değil, aynı zamanda başvuruların araştırma potansiyellerini de dikkate alarak titizlikle yapılmaktadır.
- Enstitümüz, akademik ve idari işleyişin etkili bir şekilde sürdürülmesi için gerekli altyapı ve donanıma sahiptir. Amacımız akademik çalışmaların etkili yürütülmesine olanak tanımak, enstitüye özgü işlevlerin de etkin bir şekilde yerine getirilmesini sağlamaktadır.

B-Zayıflıklar

- Aksaray Üniversitesi'nin çok yönlü ve hızlı gelişim programının büyük ölçüde kamu kaynaklarına bağlı olması çeşitli düzeylerde sınırlamalara yol açmaktadır. Kamu kaynaklarının yetersizliği, üniversitenin stratejik hedeflerine ulaşmasında karşılaşılan engelleri de beraberinde getirmektedir.
- Akademik ve idari personelin şehrin sosyo-kültürel imkanlarının yeterli ölçüde olmaması nedeniyle atama ve görevlendirmelerle üniversitemizden ayrılması, üniversitenin bilgi birikimini ve entelektüel sermayesini kaybetmesine neden olmaktadır. Bu durum, özellikle deneyimli ve uzman akademik kadronun kaybı, üniversitenin sürdürülebilir akademik başarı hedeflerini gerçekleştirmesinde ciddi engeller yaratmaktadır. Uzman kadronun kaybı, üniversitenin akademik seviyesini ve araştırma kapasitesini zayıflatabilmektedir.

C-Fırsatlar

- Ülkemizde lisansüstü eğitimin kurumsallaşması nedeniyle yaygın bir kitleden talep görmesi ve enstitümüze lisansüstü eğitim almaya istekli kayda değer bir kitlenin varlığı,
- Lisansüstü eğitim programlarımızdaki yabancı uyruklu öğrencilerin sayısının artışı,
- Yerel Sivil Toplum Kuruluşlarının lisansüstü eğitim ihtiyacı talebi ve bu amacı gerçekleştirmede güçlü bir iradenin ortaya konması,

D-Tehditler

- Üniversite kurumlarının başlangıç ve kuruluş safhalarına özgü insan, teknik altyapı ve mali kaynak sınırlılıkları,
- Çevre illerin üniversitelerinde benzer lisansüstü programların bulunması,
- Başka üniversitelere gitmeyi tercih eden akademik personelimiz nedeniyle bazı aktif lisansüstü programlarımızın akademik yeterlik ölçütünü sağlayamadığından belirsiz bir süre için yeni öğrenci alamaması.

E-Değerlendirme

2024 yılı amaç ve öngörülen hedefler büyük oranında gerçekleştirilmiştir. Sosyal Bilimler Enstitüsü daha kaliteli bir öğretim kurumu olması yönündeki ısrarını sürdürmüştür. Hedefleri yüksek bir oranda gerçekleştirebilmek için etkin bir plan çerçevesinde çalışmalar devam etmektedir. Güçlü yönler göz önünde tutularak fırsat ve tehditleri göz ardı etmeksizin zayıflıkları hızla düzeltmek ilk hedeflerimizdendir.

F- ÖNERİ VE TEDBİRLER

Eğitim kalitesinin artırılması, yükseköğretim kurumlarının akademik başarısının yanı sıra genel itibariyle toplumsal gelişime katkı sağlama noktasında önemli bir rol oynamaktadır. Bu bağlamda, enstitülerin hedeflerine ulaşabilmesi için çeşitli stratejik alanlarda iyileştirmeler yapması gerektiği açıktır. Özellikle eğitim ortamlarının fiziki altyapısı, öğrencilere sunulan sosyal olanaklar ve akademik ile sosyal faaliyetlerin teşvik edilmesi, enstitümüzün başarısında önemli belirleyiciler arasındadır.

Öğrencilerin sosyal etkinliklere katılımını desteklemek için kültürel ve sportif aktiviteler için uygun alanların oluşturulması gereklidir. Öğrencilere yönelik sosyal alanların oluşturulması, onların kişisel gelişimlerini desteklemek ve akademik performanslarını artırmak için önemli fırsatlar sunmaktadır. Örneğin, öğrencilerin ders dışında bir araya gelerek farklı sosyal etkinlikler düzenleyebileceği mekânlar sağlamak, onların stres yönetimini ve zaman kullanımını daha etkili bir şekilde yapmalarına katkı sağlar.

İdari ve akademik personel sayısının artırılması da üniversitelerin başarısı için kritik bir faktördür. Araştırmalar, daha nitelikli ve sayıca yeterli bir akademik kadronun, öğrencilerin eğitimine daha fazla odaklanmasını sağladığını ve bunun sonucunda eğitim kalitesinin arttığını göstermektedir. İyi bir öğretim kadrosu, sadece ders anlatımıyla sınırlı kalmayıp, aynı zamanda öğrencilere mentorluk yaparak onların gelişimlerine katkı sağlar.

Sonuç olarak, enstitümüzün başarısını sürdürülebilir kılmak ve eğitim kalitesini artırmak için fiziksel altyapının iyileştirilmesi, idari ve akademik personel sayısının artırılması ve mali kaynakların çeşitlendirilmesi önemlidir.

İÇ KONTROL GÜVENCE BEYANI

Harcama yetkilisi olarak, yetkim dâhilindeki tüm sorumlulukları yerine getirirken; bu raporda yer alan bilgilerin, güvenilir, doğru ve eksiksiz olduğuna dair beyanımı sunarım. Bu rapor kapsamında açıklanan faaliyetlere ilişkin olarak, idare bütçesinden harcama birimimize tahsis edilen kaynakların etkin, ekonomik ve verimli bir biçimde kullanıldığını, görev ve yetki alanım çerçevesinde iç kontrol sisteminin, idari ve mali kararlar ile bunlara ilişkin işlemlerin yasallık ve düzenliliği açısından yeterli güvence sağladığını ve harcama birimimizde süreç kontrolünün etkin bir şekilde uygulandığını bildiririm.

Bu güvence, harcama yetkilisi olarak sahip olduğum bilgi ve değerlendirmelere, iç kontrol sistemleri, iç denetçi raporları ve Sayıştay raporları gibi bilgim dâhilindeki diğer kaynaklara dayanmaktadır.

Bu raporla ilgili olarak, idarenin menfaatlerine zarar verebilecek herhangi bir durumun mevcut olmadığına dair beyanımı da eklerim.

(...02.2025)

Prof. Dr. Aybala ÇAYIR
Enstitü Müdürü